

T.C.  
KARACABEY KAYMAKAMLIđI  
İlçe Milli Eğitim Müdürlüğü  
Şehit Jandarma Uzman Çavuş Cemil Turan İlk/Ortaokulu



# 2024-2028 STRATEJİK PLANI

2024



*Eğitimdir ki bir milleti ya özgür,  
bağımsız, şanlı ve yüce bir toplum halinde yaşatır  
ya da onu köleliğe ve yoksulluğa iter.*

*Mustafa Kemal ATATÜRK*

**ŞEHİT JANDARMA UZMAN ÇAVUŞ CEMİL TURAN İLK/ORTAOKULU**



**Okul/Kurum Bilgileri**

|                          |  |                             |  |
|--------------------------|--|-----------------------------|--|
| <b>İli: BURSA</b>        |  | <b>İlçesi: KARACABEY</b>    |  |
| <b>Adres:</b>            | Bayramdere, Karacabey Yolu,<br>16710 Karacabey/Bursa | <b>Coğrafi Konum (link)</b> | <a href="https://maps.app.goo.gl/D4a9pv6RpJ9JuNsk8">https://maps.app.goo.gl/D4a9pv6RpJ9JuNsk8</a>  |
| <b>Telefon Numarası:</b> | 0224 695 21 43                                       | <b>Faks Numarası:</b>       |  |
| <b>e-Posta Adresi:</b>   | 715788@meb.k12.tr<br>716757@meb.k12.tr               | <b>Web sayfası adresi:</b>  | <a href="https://sehitcemilturano.meb.k12.tr/">https://sehitcemilturano.meb.k12.tr/</a><br><a href="https://sehitcemilturanoo.meb.k12.tr/">https://sehitcemilturanoo.meb.k12.tr/</a> |
| <b>Kurum Kodu:</b>       | 715788 İlkokul<br>716757 Ortaokul                    | <b>Öğretim Şekli:</b>       | Tam Gün  |

## SUNUŞ

Toplumsal, ekonomik ve teknolojik alanlarda meydana gelen deęişimler eğitim kurumlarını da etkilemektedir. Bu nedenle eğitimde yeni yaklaşımların ve uygulamaların hayata geçirilmesi gerekmektedir. Eğitim kurumlarının kendilerinden beklenen işlevleri yerine getirebilmeleri, iyi bir planlamaya ve bu planın etkin bir şekilde uygulanmasına bağlıdır. Devletimizin bizlere sunmuş olduęu imkânların yerinde kullanılması, kaynakların israf edilmemesi, çocuklarımızın daha modern eğitim kurumlarında nitelikli bir eğitim alabilmeleri için özverili bir planlama gereklidir.

Hazırlanan stratejik plan, okulumuzun orta ve uzun vadeli amaçlarını, temel ilke ve hedeflerini, izlenecek yöntemler ile kaynak dağılımlarını göstermektedir. Kendi geleceğini öngörebilmek, geleceğini planlamakla mümkün olmaktadır. Geleceğimizi görmek istediğimiz düzeye taşımak için bir yol haritası olan stratejik planın başarıyla uygulanmasında okulumuzun tüm personellerine büyük görevler düşmektedir.

İletişim teknolojilerinin sürekli geliştięi bir çağda, daha hızlı bilgi akışının ve yeniliğin birer ihtiyaç olduęu görülmektedir. Yeniden yapılanma, geleceęi planlama, küreselleşme, hesap verebilirlik, hızlı ve güvenli iletişim gibi unsurlar; bu deęişimin zorunlu kıldığı yenilikçi kavramlardır. Ülkemizde kamu hizmetlerinin daha nitelikli, az maliyetli, planlı ve sistemli bir biçimde gerçekleştirilmesini sağlamak ve bu hizmetleri daha denetlenebilir kılmak amacıyla kamu hizmetlerinin yeniden yapılandırılmasına yönelik çeşitli düzenlemeler yapılmaktadır.

2024-2028 Stratejik Planı'nda belirtilen amaç ve hedeflere ulaşmamızın okulumuzun gelişme sürecine katkı sağlayarak başarı getirmesini dilerim.



Harun ULAŞ  
OKUL MÜDÜRÜ

## İÇİNDEKİLER

|   |    |
|---|----|
| SUNUŞ .....   | 4  |
| 1. GİRİŞ VE STRATEJİK PLANIN HAZIRLIK SÜRECİ .....                        | 6  |
| 1.1 Strateji Geliştirme Kurulu ve Stratejik Plan Ekibi.....               | 6  |
| 1.2 Planlama Süreci .....   | 7  |
| 2. DURUM ANALİZİ .....  | 8  |
| 2.1 Kurumsal Tarihçe .....  | 9  |
| 2.2 Uygulanmakta Olan Stratejik Planın Değerlendirilmesi.....             | 10 |
| 2.3 Mevzuat Analizi.....  | 13 |
| 2.4 Üst Politika Belgeleri Analizi.....                                   | 14 |
| 2.5 Faaliyet Alanları ile Ürün/Hizmetlerin Belirlenmesi .....             | 15 |
| 2.6 Paydaş Analizi .....  | 16 |
| 2.7 Kuruluş İçi Analiz.....   | 23 |
| 2.7.1 Teşkilat Şeması .....   | 23 |
| 2.7.2 İnsan Kaynakları .....  | 23 |
| 2.7.3 Teknolojik Düzey.....   | 28 |
| 2.7.4 Mali Kaynaklar .....  | 29 |
| 2.7.5 İstatistik Veriler.....   | 30 |
| 2.8 Çevre Analizi (PESTLE).....   | 34 |
| 2.9 Güçlü ve Zayıf Yönler ile Fırsatlar ve Tehditler (GZFT) Analizi ..... | 35 |
| 2.10 Tespit ve İhtiyaçların Belirlenmesi .....                            | 36 |
| 3. GELECEĞE BAKIŞ .....   | 36 |
| 3.1 Misyon.....   | 37 |
| 3.2 Vizyon .....  | 37 |
| 3.3 Temel Değerler .....  | 37 |
| 3.4 Amaç, Hedef ve Performans Göstergesi ile Stratejiler .....            | 38 |
| 4. MALİYETLENDİRME.....   | 43 |
| 5. İZLEME VE DEĞERLENDİRME .....  | 46 |
| EKLER: .....  | 47 |

# 1.BÖLÜM

## GİRİŞ VE STRATEJİK PLANIN HAZIRLIK SÜRECİ

### 1.1 STRATEJİ GELİŞTİRME KURULU VE STRATEJİK PLAN HAZIRLAMA EKİBİ

Stratejik Planlama çalışmaları, Millî Eğitim Bakanlığı Strateji Geliştirme Başkanlığının 2022-21 Sayılı Genelgesi gereğince başlatılmıştır.

2024-2028 dönemi stratejik plan hazırlanma süreci Strateji Geliştirme Kurulu ve Stratejik Plan Ekibi'nin oluşturulması ile başlamıştır. Ekip tarafından oluşturulan çalışma takvimi kapsamında ilk aşamada durum analizi çalışmaları yapılmış ve durum analizi aşamasında, paydaşlarımızın plan sürecine aktif katılımını sağlamak üzere paydaş anketi, toplantı ve görüşmeler yapılmıştır. Durum analizinin ardından geleceğe yönelim bölümüne geçilerek okulumuzun/kurumumuzun amaç, hedef, gösterge ve stratejileri belirlenmiştir.

#### A. STRATEJİ GELİŞTİRME KURULU

Okulumuzun Strateji Geliştirme Kurulu; Okul Müdürü,2 Öğretmen, Okul Aile Birliği Başkanı, ve 1 Okul Aile Birliği Yönetim Kurulu Üyesi olmak üzere toplam 5 kişiden oluşmaktadır.

#### B. STRATEJİK PLAN HAZIRLAMA EKİBİ

Okulumuz Stratejik Plan Hazırlama Ekibi; 1 müdür yardımcısı, Hazırlık Programındaki usul ve esaslara uygunluk sağlanması amacıyla stratejik yönetim süreci ile ilgili bilgi

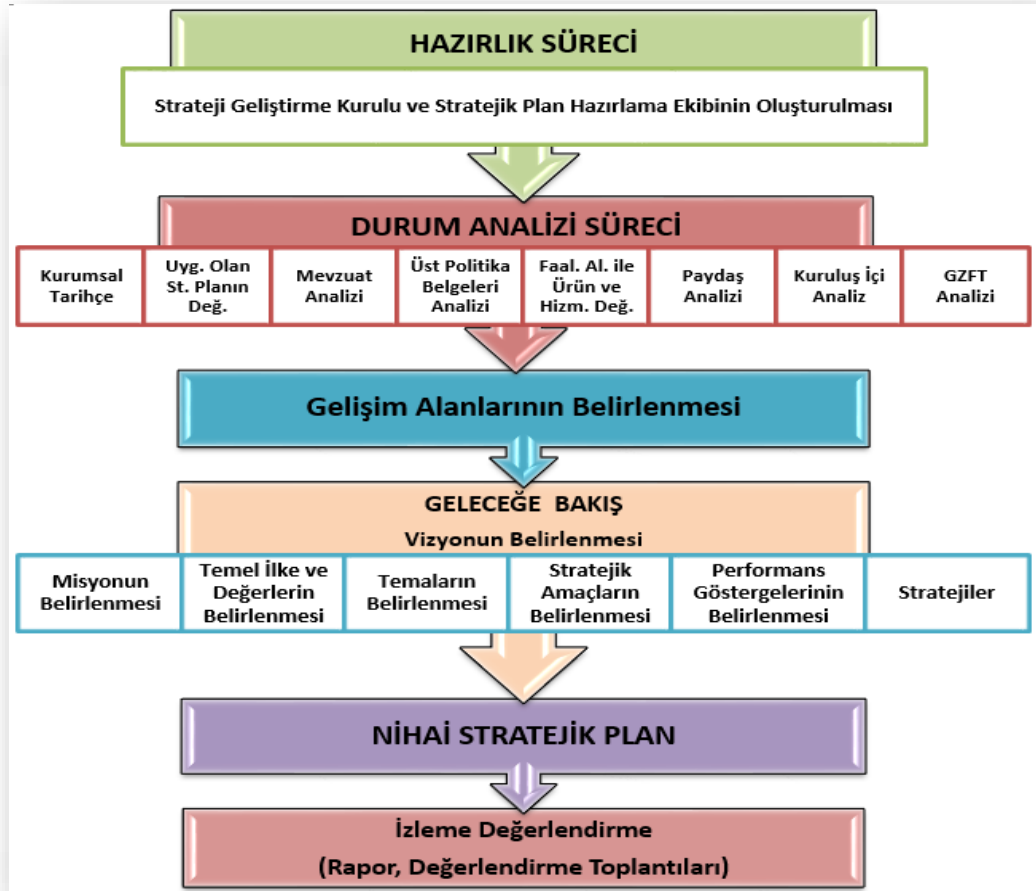


birikimine sahip 2 öğretmen, 2 veli üye olmak üzere toplam 5 kişiden oluşmaktadır.

*Strateji Geliştirme Kurulu ve Stratejik Plan Ekibi Tablosu*

| Strateji Geliştirme Kurulu Bilgileri |                  | Stratejik Plan Ekibi Bilgileri |            |
|--------------------------------------|------------------|--------------------------------|------------|
| Adı Soyadı                           | Ünvanı           | Adı Soyadı                     | Ünvanı     |
| Harun ULAŞ                           | Okul Müdürü      | Cihan BİLGİN                   | Müdür Yrd. |
| Zahide AKGÜN                         | Öğretmen         | Özge BİLGİN                    | Öğretmen   |
| Murat ÇETİN                          | Öğretmen         | Kadriye KUZEY                  | Öğretmen   |
| Gamze ARI                            | Okul Aile B.Bşk. | Gönül KONUK                    | Veli       |
| İlknur KIRCA                         | Okul Aile B.Üye  | Esra SEVİNÇ                    | Veli       |

*Şehit Jandarma Uzman Çavuş Cemil Turan İlk/Ortaokulu Stratejik Plan Hazırlama Modeli*



# 2.BÖLÜM

## DURUM ANALİZİ

### 2. DURUM ANALİZİ

Stratejik planlama sürecinin ilk adımı olan durum analizi, okulumuzun/kurumumuzun “neredeyiz?” sorusuna cevap vermektedir. Okulumuzun/kurumumuzun geleceğe yönelik amaç, hedef ve stratejiler geliştirebilmesi için öncelikle mevcut durumda hangi kaynaklara sahip olduğu ya da hangi yönlerinin eksik olduğu ayrıca, okulumuzun/kurumumuzun kontrolü dışındaki olumlu ya da olumsuz gelişmelerin neler olduğu değerlendirilmiştir. Dolayısıyla bu analiz, okulumuzun/kurumumuzun kendisini ve çevresini daha iyi tanımasına yardımcı olacak ve stratejik planın sonraki aşamalarından daha sağlıklı sonuçlar elde edilmesini sağlayacaktır. Durum analizi bölümünde, aşağıdaki hususlarla ilgili analiz ve değerlendirmeler yapılmıştır;



## 2.1.a. Kurumsal Tarihçe

Okulumuz, 1956 yılında Bayramdere köyünde devlet-vatandaş işbirliği ile tek derslikli bir ilkokul olarak açılmıştır. Köyün ilk öğretmeni olan Hüseyin KILIÇ'tır. Okulumuz 1961 yılında ilk mezunlarını vermiştir. Öğrenci sayısının artması ile 1972 yılında derslik sayısı ikiye, 1976 yılında ise derslik sayısı üçe çıkarılmıştır. 1979 yılında Yeniköy Mahallesi'nde ayrı bir okul açılmıştır. 1990 yılında devlet-vatandaş işbirliği ile köye yeni bir ortaokul binası yapılmış ve eğitime başlamıştır.

1992-1993 Eğitim-Öğretim yılında Boğazköy ve Yeniköy okulları kapatılarak taşınmalı eğitim sistemine geçilmiş ve ilkokul ile ortaokul birleştirilmiş ve okulumuz Bayramdere İlköğretim Okulu adını almıştır. 1995 yılında sekiz derslikli ek bina yapılmaya başlanmış ve 1996 yılında tamamlanmıştır. Yeni bina ile birlikte eski bina da onarılarak kaloriferli hale getirilmiş ve 1996-1997 Eğitim-Öğretim yılından itibaren hizmete sunulmuştur.

2013-2014 Eğitim-Öğretim yılında 4+4+4 eğitim sistemine geçilmesiyle hem ilkokul hem de ortaokul olarak taşınmalı sistemle eğitim-öğretime devam etmiştir. 20 Mart 2016 tarihinde Şırnak'ta şehit olan Jandarma Uzman Çavuş Cemil TURAN'ın adı okulumuza verilerek 22/04/2016 tarihinden itibaren okulumuz Şehit Jandarma Uzman Çavuş Cemil Turan İlkokulu/Ortaokulu olarak hizmete devam etmektedir.

## 2.1.b. Okulumuzun Özellikleri

### Bina Durumu

- Eğitim-öğretim faaliyetlerinin sürdürüldüğü A Blok ve B Blok olmak üzere iki bina mevcuttur.
- A Blok Tek katlı; B Blok ise iki katlıdır.
- Okulun ara cephesinde tek katlı küçük bir kantin binası bulunmaktadır.
- Okul binamız tuğla betonarme ve çatılıdır.

### A Blok (Ana Bina)

- **Zemin Katta;** yemekhane
- **1. katta;** 1'er adet müdür ve müdür yardımcısı odaları, 3 adet derslik, 1 adet fen ve teknoloji laboratuvarı, 1 adet özel eğitim sınıfı , arşiv ve kız-erkek öğrenci tuvaletleri bulunmaktadır.

### B Blok (Yeni Bina)

- **1. katta;** 1 adet derslik, 1 adet anasınıfı, 1 adet öğretmenler odası, 1 adet kütüphane 1 adet Bilişim Teknolojileri sınıfı ve kız öğrenci tuvaletleri bulunmaktadır.
- **2. katta;** 4 adet derslik 1 adet özel eğitim sınıfı, mescit , öğretmenler ve erkek öğrenci tuvaleti bulunmaktadır.

*Okulumuz Özellikleri Tablosu*

| S.No | Birimin adı             | Toplam |
|------|-------------------------|--------|
| 1    | İdare odaları           | 2      |
| 2    | Derslik                 | 8      |
| 3    | Öğretmenler Odası       | 1      |
| 4    | Memur odası             | 0      |
| 5    | Fen Laboratuvarı        | 1      |
| 6    | Bilgisayar Laboratuvarı | 1      |
| 7    | Özel eğitim sınıfı      | 2      |
| 8    | Kütüphane               | 1      |
| 9    | Anasınıfı               | 1      |
| 10   | Yemekhane               | 1      |
| 11   | Kantin (Kooperatif)     | 1      |
| 12   | Depo/Arşiv              | 1      |

## **2.2 Uygulanmakta Olan Stratejik Planın Değerlendirilmesi**

MEB Strateji Geliştirme Başkanlığının yayınladığı 2010/14 sayılı genelge ile İlçe Milli Eğitim Müdürlüklerinin stratejik plan yapmaları zorunlu hale getirilmiştir. Bu genelge doğrultusunda stratejik planlama ekibi kurulmuş, 2019–2023 yıllarını kapsayan stratejik planını hazırlamış 03 Kasım 2019 tarihinde plan tamamlanarak yayınlanmıştır.

2019-2023 Stratejik Planı Mevcut Durum Analizi Raporu, Stratejik Plan Kitabı ve Performans Programı kitapçığı olmak üzere 3 kitaptan oluşmaktadır. Stratejik Plan Hazırlık Süreci Durum Analizi, Geleceğe Yönelim, Maliyetlendirme, İzleme Ve Değerlendirme, olmak üzere 5 bölümden oluşmaktadır.

Mevcut planda Durum Analizi, Paydaş Analizi, Yükümlülükler Ve Mevzuat Analizi, Kurum İçi Ve Dışı Analiz, Üst Politika Belgeleri ,GZFT(SWOT)Analizi, kullanılmıştır. 2019-2023 Stratejik Planı Yasal Yükümlülükler Ve Mevzuat Analizi bölümü 652 sayılı Milli Eğitim Bakanlığının Teşkilat ve Görevleri Hakkında Kanun Hükmünde Kararname esaslarına göre belirlenmiştir. 2019-2023 Stratejik Planı Okulun Tarihçesi, Okulun Mevcut Durumu, Paydaş Analizi, GZFT Analizi, Misyonumuz, Vizyonumuz, Temel Değerlerimiz, Eğitim ve Öğretime Erişim, Eğitim ve Öğretimde Kalitenin Arttırılması, Kurumsal

Kapasite, Güvenlik, olmak üzere 11 faaliyet alanında gruplanmıştır.

2019-2023 stratejik planımız, Okul Müdürü Harun ULAŞ başkanlığında görevli öğretmenlerimizin katılımıyla yapılan toplantılarda, değerlendirilmiş ve sonuçları paylaşılmıştır. 2019-2023 stratejik planımızla birlikte hesap verilebilirlik anlayışı ile kaynakların etkili, ekonomik ve verimli bir şekilde elde edilmesi ve kullanılması sağlanmış, stratejik yönetim anlayışı kurum kültürü olarak benimsenmiştir. Planlama, çalışmaları izleme, değerlendirme ve denetleme süreçleri önem kazanmıştır.

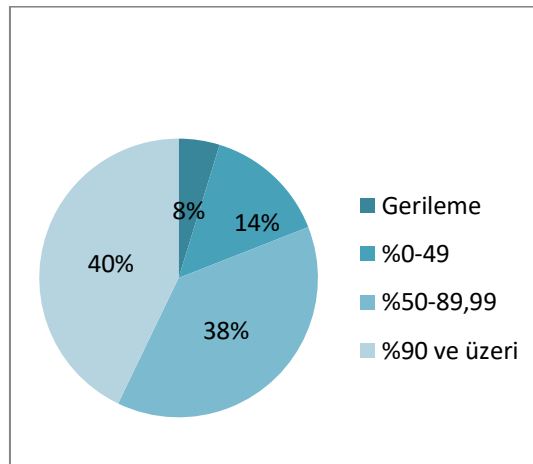
Değerlendirme raporu, 2019-2023 Dönemi Stratejik Planının 2023 yılı hedeflere ve hedeflere ait performans göstergelerine ulaşma oranları dikkate alınarak hazırlanmıştır. Raporda; stratejik planda belirlenmiş olan amaç ve hedefler, sorumlu birim ve performans göstergeleri bazında değerlendirilmiştir ve her bir performans göstergesi için performans hesaplaması yüzde olarak hesaplanmıştır. Performans göstergelerine ilişkin değerlendirmeler; Her bir performans göstergesinin hedefe etkisi göz önünde bulundurularak hedef bazında performans hesaplaması yapılmıştır.

Hedef Performansının Hesaplanmasında Dikkat Edilen Hususlara Aşağıda Yer Verilmiştir:

- Tablolarda yer alan hedef performansları, performans göstergelerinin gerçekleşme yüzdeleri tek tek hesaplandıktan sonra ilgili göstergenin hedefe olan etkisi bulunarak sonuçların toplanmasıyla elde edilmiştir.

- Bazı göstergelerin performansı yüzde 100'ü aşmıştır. Ancak hedef performansının ölçümünde bu değer 100 olarak dikkate alınmıştır. Böylece diğer göstergelerin hedefe etkisinin doğru hesaplanması sağlanmıştır.

- Bazı göstergelerin performansı negatif bir değer almıştır. Ancak hedef performansının ölçümünde bu değer 0 olarak dikkate alınmıştır. Böylece diğer göstergelerin hedefe etkisinin doğru hesaplanması sağlanmıştır.



Değerlendirmelerimiz sonucunda, hedef göstergelerimize etki eden önemli gelişmeler yaşandığını gözlemledik. Bu gelişmeler, planlarımızın bazı alanlarda başarısızlığa neden

olmasına yol açtı. Bu kırılma noktalarını ayrıntılı olarak planımızın değerlendirme analizinde ele alacağız. Özellikle şu anahtar konuları vurgulayabiliriz:

**Pandemi Süreci:** COVID-19 pandemisi, eğitim alanında büyük zorluklar yarattı. Dünya genelinde okulların kapanması veya sınırlı katılımı açık kalması, öğrenciler üzerinde olumsuz etkilere yol açtı.

**Deprem Etkisi:** Kahramanmaraş'ta yaşanan deprem, psikolojik ve sosyal hasara neden oldu ve öğrencilerin eğitimine olumsuz etkiledi.

**Okul Kapanmaları:** COVID-19 pandemisi nedeniyle birçok ülkede okullar geçici olarak kapatılmış veya çevrimiçi eğitime geçilmiştir. Bu, öğrencilerin fiziksel olarak okula katılmamaları anlamına gelir.

**Çevrimiçi Eğitim Uygulamaları:** Pandemi sırasında öğrenciler, öğretmenler ve eğitim kurumları, çevrimiçi eğitim platformlarına daha fazla bağımlı hale gelmiştir.

**Öğrenci Başarısındaki Dalgalanmalar:** Pandemi nedeniyle öğrenci başarısı ve öğrenci notları dünya genelinde dalgalanmıştır. Online eğitim, öğrencilerin motivasyonunu ve öğrenme süreçlerini etkilemiştir..

**Öğrenci Devamsızlığı:** Okulların kapanması veya karışık eğitim modelleri, öğrenci devamsızlığı sorunlarına yol açmıştır. Bazı öğrenciler, çevrimiçi eğitime erişimde sorun yaşamıştır.

Bu faktörler, hedeflerimize ulaşma konusunda karşılaştığımız zorlukların altını çizmektedir. Bu nedenle, yeni plan döneminde bu zorlukların üstesinden gelmeyi ve daha etkili bir eğitim ortamı oluşturmayı hedeflemekteyiz.

Şehit Jandarma Uzman Çavuş Cemil Turan İlk/Ortaokulu olarak 2019-2023 Stratejik Planı'nın gerçekleşme durumu değerlendirildiğinde aşağıdaki konularda önemli iyileşmelerin sağlandığı görülmüştür:

### **İyileşmeler**

- 1) Okul binasında ve fiziki mekanlarda iyileştirilmeler yapılmıştır.
- 2) Okul binasının iç ve dış temizliği sağlanmıştır.
- 3) Okul binasında öğrencilerin güvenlikleri sağlanmıştır.
- 4) Okul binası iş sağlığı ve güvenliği standartlarına uygun hale getirilmiştir.

## 2.3 Mevzuat Analizi

Şehit Jandarma Uzman Çavuş Cemil Turan İlk/Ortaokulu, İl ve İlçe Milli Eğitim Müdürlüğümüzün tabi olduğu tüm yasal yükümlülüklerle uymakla mükelleftir. Bunların dışında İlk ve Ortaokul düzeyinde yükümlülük arz eden mevzuat, Tablo 'da ayrıca gösterilmiştir.

*Yasal Yükümlülükler, Tespit ve İhtiyaçlar Tablosu*

| Yasal Yükümlülük  | Dayanak   | Tespitler  | İhtiyaçlar   |
|---|---|--|--|
| <ul style="list-style-type: none"> <li>Okulumuz "Dayanak" başlığı altında sıralanan Kanun, Kanun Hükmünde Kararname, Tüzük, Genelge ve Yönetmeliklerdeki ilgili hükümleri yerine getirmek</li> <li>"Eğitim-öğretim hizmetleri, insan kaynaklarının gelişimi, halkla ilişkiler, stratejik plan hazırlama, stratejik plan izleme-değerlendirme süreci iş ve işlemleri" faaliyetlerini yürütmek.</li> <li>Resmi kurum ve kuruluşlar, sivil toplum kuruluşları ve özel sektörle mevzuat hükümlerine aykırı olmamak ve faaliyet alanlarını kapsamak koşuluyla protokoller ve diğer işbirliği çalışmalarını yürütmek</li> <li>Ortaokul öğrencilerinin okula kayıt, sınıf geçme, devam-devamsızlık, sosyal sorumluluk çalışmaları vb. iş ve işlemleri</li> </ul> | <ul style="list-style-type: none"> <li>T.C. Anayasası</li> <li>1739 Sayılı Millî Eğitim Temel Kanunu</li> <li>652 Sayılı MEB Teşkilat ve Görevleri Hakkındaki Kanun Hükmünde Kararname</li> <li>222 Sayılı Millî Eğitim Temel Kanunu (Kabul No: 5.1.1961, RG: 12.01.1961 / 10705-Son Ek ve Değişiklikler: Kanun No: 12.11.2003/ 5002, RG: 21.11.2003</li> <li>657 Sayılı Devlet Memurları Kanunu</li> <li>5442 Sayılı İl İdaresi Kanunu</li> <li>3308 Sayılı Mesleki Eğitim Kanunu</li> <li>439 Sayılı Ek Ders Kanunu</li> <li>4306 Sayılı Zorunlu İlköğretim ve Eğitim Kanunu</li> <li>5018 sayılı Kamu Mali Yönetimi ve Kontrol Kanunu</li> <li>MEB Personel Mevzuat Bülteni</li> <li>Taşıma Yoluyla Eğitime Erişim Yönetmeliği</li> <li>MEB Millî Eğitim Müdürlükleri Yönetmeliği (22175 Sayılı RG Yayınlanan)</li> <li>Millî Eğitim Bakanlığı Rehberlik ve Psikolojik Danışma Hizmetleri Yönetmeliği</li> <li>04.12.2012/202358 Sayı İl İlçe MEM'nün Teşkilatlanması 43 Nolu Genelge</li> <li>26 Şubat 2018 tarihinde yayımlanan Kamu İdarelerinde Stratejik Planlamaya İlişkin Usul ve Esaslar Hakkındaki Yönetmelik</li> <li>Okul Öncesi Eğitim ve İlköğretim Kurumları Yönetmeliği</li> <li>Sosyal Etkinlikler Yönetmeliği</li> <li>MEB Eğitim Kurulları ve Zümreleri Yönergesi</li> </ul> | <ul style="list-style-type: none"> <li>Müdürlüğümüzün hizmetlerini mevzuattaki hükümlere uygun olarak yürütmektedir.</li> <li>Diğer kurumlarla işbirliği gerektiren çalışmalarda, gerek tabi olduğumuz mevzuat gerekse diğer kurumların mevzuatları arasında uyumsuzluk ortaya çıkabilmektedir.</li> <li>Tabi olduğumuz mevzuatın kapsamı, Müdürlüğümüzün yetkilerini çeşitlendirmekle birlikte sınırlamaktadır.</li> <li>Kurumsal kültürümüz, mevzuatta sık yaşanan değişikliklere hazırlıklı olmasına rağmen öğrenci ve velilerimizden oluşan paydaşlarımız, yeni ve farklı çalışmalara uyuma direnç göstermektedir.</li> <li>Mevzuat itibariyle öğrenci velilerinin eğitim faaliyetlerine müdahale alanını sınırlandıran herhangi bir mekanizma bulunmamaktadır.</li> </ul> | <ul style="list-style-type: none"> <li>Diğer kurumlarla işbirliğinde, yetki alanının genişletilmesi</li> <li>Mevzuat itibariyle Okul Müdürlerinin yetkilerinin artırılması</li> <li>Eğitim uygulamaları konusunda ulusal düzeyde tanıtım çalışmaları yaparak öğrenci ve velilerinin bilgilendirilmesi</li> <li>Mevzuatta ihtiyaç duyulan değişikliklerde "yenileme" çalışmaları yerine "güncelleme" çalışmalarına yer verilmesi</li> <li>Öğrenci velilerinin eğitim faaliyetlerine müdahale alanlarının sınırlandırılması için yasal tedbirlerin alınması</li> <li>Mevzuatın, çalışanların kendilerini güvende hissedebileceği şekilde yeniden düzenlenmesi</li> </ul> |

## 2.4 Üst Politika Belgeleri Analizi

Üst Politika Belgeleri Analizi Tablosu

| Üst Politika Belgesi   | İlgili Bölüm/Referans   | Verilen Görevler/İhtiyaçlar   |
|--|---|---|
| Kalkınma Planları  | On İkinci Kalkınma Planı  | Fikrî Mülkiyet Hakları, Eğitim, Çocuk, Gençlik, Engelli Hizmetleri, Kültür ve Sanat, Spor, Afet Yönetimi, İstihdam  |
| Orta Vadeli Programlar   | Orta Vadeli Program (2024-2026)   | Afet Yönetimi, Dijital Dönüşüm, Ne Eğitimde Ne İstihdamda Olan Gençlerin ve Kadınların Eğitime ve İstihdamda Katılımı,  |
| Cumhurbaşkanlığı Yıllık Programlar   | Cumhurbaşkanlığı 2024 Yıllık Programı   | Turizm, Fikri Mülkiyet Hakları, Eğitim, Çocuk, Gençlik, Engelli Hizmetleri, Kültür ve Sanat   |
| Millî Eğitim Bakanlığı 2024-2028 Stratejik Planı   | Millî Eğitim Bakanlığı 2024-2028 Stratejik Planı  | İl/İlçe Millî Eğitim Müdürlüklerimizin ve okul/kurumların stratejik planda ele alacakları temel amaç, hedef ve performans göstergelerinin belirlenmesi  |
| 20. Millî Eğitim Şura Kararları  | 20. Millî Eğitim Şura Kararları   | Temel Eğitimde Fırsat Eşitliği: Okul Öncesi Eğitimin Yaygınlaştırılması, Özel Eğitim ve Rehberlik Hizmetlerinin İyileştirilmesi, Temel Eğitime Erişimin ve Eğitimde Niteliğin Artırılması, Eğitim Sisteminin Kalitesinin İzlenmesi, Mesleki Eğitimin İyileştirilmesi Mesleki Eğitimin Genel Yapısının Güçlendirilmesi, Mesleki Eğitimde İnsan Kaynağının Güçlendirilmesi, Mesleki Eğitimin İtibarının Artırılması, Öğretmenlerin Mesleki Gelişimi: Öğretmen Yetiştirilmesinin İyileştirilmesi, Öğretmenlerin Mesleki Gelişiminin Desteklenmesi, Öğretmenliğin Statüsünün Artırılması yararlanılacak kararlar. |
| Türkiye Bilimsel ve Teknolojik Araştırma Kurumu (TÜBİTAK) Vizyon: 2023 Eğitim ve İnsan Kaynakları Raporu | Türkiye Bilimsel ve Teknolojik Araştırma Kurumu (TÜBİTAK) Vizyon 2023 Eğitim ve İnsan Kaynakları Raporu | Eğitim alanında, bireyin yaratıcılık ve hayal gücünü geliştiren; bireysel farklılıkların gözetilmesi ve değerlendirilmesi ile her bireyin özellikleri doğrultusunda en üst düzeyde kendini geliştirebildiği; zaman ve mekân kısıtlarından arınmış, kendi özgün öğrenme teknolojilerini yaratmış ve değişim esnekliğiyle kendini yenileme gücüne sahip; öğrenme ve insan odaklı bir eğitim sistemine sahip olmak   |
| Bursa Büyükşehir Belediyesi 2020/2024 yılı Stratejik Planı   | Bursa Büyükşehir Belediyesi 2020/2024 yılı Stratejik Planı  | Bursa Büyükşehir Belediyesi ile Bursa İl Millî Eğitim Müdürlüğü arasında eğitim, kentleşme, ulaşım, çevre, sıfır atık, iklim değişikliği, sağlık, spor, sosyal, kültür, gençlik, kırsal tarım, bahçecilik, ormancılık, tarım teknolojileri, gıda ve halı, arıcılık ile afet yönetimi ve kurumsal yönetim alanlarında ortak proje geliştirmek ve uygulamak amacıyla imzalanan protokol   |

## 2.5 Faaliyet Alanları ile Ürün/Hizmetlerin Belirlenmesi

Faaliyet Alanlar/Ürün ve Hizmetler Tablosu

| Faaliyet Alanı  | Ürün/Hizmetler  |
|---|---|
| <b>Öğretim-eğitim faaliyetleri</b>  | <b>Öğrenci İşleri</b><br>Kayıt-nakil işleri<br>Devam-devamsızlık<br>Sınıf geçme<br>Sınav hizmetleri<br>Öğrenci başarısını artırmaya yönelik faaliyetlerin yürütülmesi<br>Öğretim programları ve haftalık ders çizelgelerinin uygulanması<br>İlkokullarda Yetiştirme Programı'nın (İYEP) uygulanması<br>Bilim ve Sanat Merkezlerinde (BİLSEM) eğitim alacak özel yetenekli öğrencilerin yönlendirilmesi<br>Özel politika gerektiren bireylerin eğitim ve öğretimine ilişkin iş ve işlemlerin yürütülmesi |
| <b>Rehberlik faaliyetleri</b>   | Öğrencilere rehberlik yapmak<br>Velilere rehberlik etmek<br>Rehberlik faaliyetlerini yürütmek   |
| <b>Sosyal faaliyetler</b>   | Öğrencilere yönelik yerel ve ulusal düzeyde bilimsel, kültürel, sanatsal ve sportif faaliyetlerin düzenlenmesi ve katılımın artırılması   |
| <b>Sportif faaliyetler</b>  | Sportif taramaların yapılması, ilçe ve il geneli sportif etkinliklere katılımın sağlanması, okul içi yüz yüze çocuk oyunlarının öğretilmesi ve oynanması,   |
| <b>Kültürel ve sanatsal faaliyetler</b>   | Okuma kültürünün geliştirilmesine yönelik çalışmaların yürütülmesi<br>Dilimizin Zenginlikleri Projesinin etkin yürütülmesi<br>Yüz Yüze Çocuk Oyunları Projesinin etkin yürütülmesi<br>Meddah gösterilerinin düzenlenmesi  |
| <b>İnsan kaynakları faaliyetleri (mesleki gelişim faaliyetleri, personel etkinlikleri...)</b> | Hizmetiçi eğitimlerin personel tarafından alınması.<br>Bursa Akademi'nin öğretmenler tarafından etkin takibi ve hizmet içi eğitimlerin programlanarak alınmasının sağlanması  |
| <b>Okul aile birliği faaliyetleri</b>   |   |
| <b>Öğrencilere yönelik faaliyetler</b>  | Öğrencilerin sosyal, kültürel ve sportif etkinliklere etkin katılımının sağlanması  |
| <b>Ölçme değerlendirme faaliyetleri</b>   | Merkezî sistemle yürütülen resmî ve özel yerleştirme, bitirme, karşılaştırma sınavlarının uygulanması.<br>Öğrencilerimizin her düzeyde yeterliklerinin  |



belirlenmesi, izlenmesi ve desteklenmesi için oluşturulacak ölçme ve değerlendirme sisteminin uygulanması.

## 2.6 Paydaş Analizi

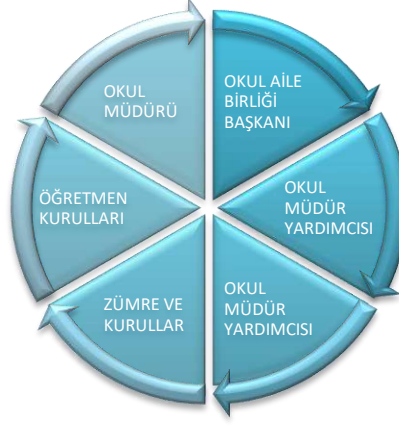
Paydaş analizi kapsamında, öncelikle paydaşlar belirlenerek iç ve dış paydaş olarak tasnif edilmiştir. Katılımcılığı artırmak ve paydaş görüşlerini plana yansıtılabilmek amacıyla anket uygulaması, mülakat, atölye çalışması ve toplantılardan yararlanılmıştır.

*Paydaş Sınıflandırma ve Önceliklendirme Tablosu*

| PAYDAŞLAR                            | İÇPAYDAŞ | DIŞ PAYDAŞ | ÖNCELİĞİ<br>(5 Yüksek Öncelik -1 Düşük Öncelik) |
|--------------------------------------|----------|------------|---|
| Millî Eğitim Bakanlığı               |          | x          | 5   |
| Valilik                              |          | x          | 4   |
| İl Millî Eğitim Müdürlüğü            |          | x          | 5   |
| Kaymakamlık                          |          | x          | 4   |
| İlçe Millî Eğitim Müdürlüğü          |          | x          | 5   |
| Öğretmenler                          | x        |            | 5   |
| Öğrenciler                           | x        |            | 5   |
| Veliler                              |          | x          | 5   |
| OkulAile Birliği                     | x        |            | 5   |
| Diğer çalışanlar                     | x        |            | 5   |
| ..... Üniversitesi                   |          | x          | 3   |
| ..... Belediyesi                     |          | x          | 3   |
| Güvenlik Güçleri (Emniyet, Jandarma) |          | x          | 2   |
| Muhtarlık                            |          | x          | 4   |
| Sivil Toplum Kuruluşları             |          | x          | 3   |

Kurumumuzun temel paydaşları öğrenci, veli ve öğretmen olmakla birlikte eğitimin dışsal etkisi nedeniyle okul çevresinde etkileşim içinde olunan geniş bir paydaş kitlesi

bulunmaktadır. Paydaşlarımızın görüşleri anket, toplantı, dilek ve istek kutuları, elektronik ortamda iletilen önerilerde dâhil olmak üzere çeşitli yöntemlerle sürekli olarak alınmaktadır.



### Paydaş Anketleri

Paydaş anketlerine ilişkin ortaya çıkan temel sonuçlar şu şekildedir:

### Öğrenci Anketi Sonuçları İlkokul:

| NO  | İLKOKUL ÖĞRENCİLERİ İÇİN<br>KONU BAŞLIKLARI           | Kesinlikle Katılıyorum | Katılıyorum | Kararsızım | Kesinlikle Katılmıyorum | Katılmıyorum |
|-----|---|------------------------|-------------|------------|-------------------------|--------------|
| 01- | Okulumu seviyorum.                                    | % 90                   | % 10        | %0         | % 0                     | % 0          |
| 02- | Okulumda kendimi güvende hissediyorum.                | % 95                   | % 5         | %0         | % 0                     | % 0          |
| 03- | Okulumun içi ve bahçesi temizdir.                     | % 95                   | % 5         | %0         | % 0                     | % 0          |
| 04- | Öğretmenim adildir.                                   | % 90                   | % 10        | %0         | % 0                     | % 0          |
| 05- | Öğretmenim benimle ilgileniyor.                       | % 90                   | % 10        | %0         | % 0                     | % 0          |
| 06- | Yardıma ihtiyacım olursa öğretmenim bana yardım eder. | % 95                   | % 5         | %0         | % 0                     | % 0          |

|     |  |      |      |    |     |     |
|-----|--|------|------|----|-----|-----|
| 07- | Öğretmenim derse katılmamı sağlar.                     | % 95 | % 5  | %0 | % 0 | % 0 |
| 08- | Öğretmenim dersleri farklı araçlar kullanarak anlatır. | % 90 | % 10 | %0 | % 0 | % 0 |
| 09- | Okul kantininde yeterli ve sağlıklı yiyecekler var.    | % 90 | % 8  | %0 | % 1 | % 1 |
| 10- | Okulda ders dışı eğlenceli etkinlikler var.            | % 90 | % 10 | %0 | % 0 | % 0 |
| 11- | Teneffüslerde ihtiyaçlarımı giderebiliyorum.           | % 90 | % 5  | %5 | % 0 | % 0 |
| 12- | Öğretmenim her gün beni çok çalıştırıyor.              | % 80 | % 15 | %1 | %1  | % 3 |

### Öğrenci Anketi Sonuçları Ortaokul:

| NO  | ORTAKOKUL ÖĞRENCİLERİ İÇİN<br>KONU BAŞLIKLARI  | Kesinlikle Katılıyorum | Katılıyorum | Kararsızım | Kesinlikle Katılmıyorum | Katılmıyorum |
|-----|--|------------------------|-------------|------------|-------------------------|--------------|
| 01- | Okulda kendimi güvende hissediyorum.   | % 90                   | % 9         | % 1        | % 0                     | % 0          |
| 02- | Okul temiz ve hijyeniktir.   | % 72                   | % 24        | % 4        | % 0                     | % 0          |
| 03- | Okulun fiziki koşullarını yeterlidir.  | % 62                   | % 31        | % 5        | % 0                     | % 2          |
| 04- | Okul, yeni kabul edilen çocuklara uygun desteği sağlar.                                    | % 90                   | % 9         | % 1        | % 0                     | % 0          |
| 05- | Farklı kültürlerden gelen öğrencilerin bu okulda memnuniyetle karşılanacağını düşünüyorum. | % 90                   | % 9         | % 1        | % 0                     | % 0          |
| 06- | Öğretmenlerime ihtiyaç duyduğumda kolaylıkla görüşebilirim.                                | % 91                   | % 9         | % 0        | % 0                     | % 0          |
| 07- | Okul müdürüne ihtiyaç duyduğumda kolaylıkla görüşebilirim.                                 | % 84                   | % 14        | % 2        | % 0                     | % 0          |
| 08- | Okul rehberlik servisinden ihtiyaçlarım doğrultusunda faydalanabiliyorum.                  | % 50                   | % 15        | % 28       | % 1                     | % 6          |
| 09- | Okul kişisel hedefler belirlememde ve bu hedeflere ulaşmamda yeterli rehberlik ediyor.     | % 83                   | % 15        | % 2        | % 0                     | % 0          |
| 10- | Okulumda yer almam için birçok fırsat var.   | % 72                   | % 23        | % 4        | % 0                     | % 1          |

|     |   |      |      |      |     |     |
|-----|---|------|------|------|-----|-----|
| 11- | Okul bana yeterli ders dışı etkinlik olanakları sunuyor.                          | % 76 | % 13 | % 5  | % 4 | % 2 |
| 12- | Okul kulüpleri amacına uygun şekilde gelişimime katkı sağlıyor.                   | % 84 | % 14 | % 2  | % 0 | % 0 |
| 13- | Öğretmenlerim sınıfta adil kurallara sahipler ve tarafsızlar.                     | % 83 | % 15 | % 2  | % 0 | % 0 |
| 14- | Öğretmenlerim beni daha iyi performans göstermem için teşvik ediyor.              | % 91 | % 9  | % 0  | % 0 | % 0 |
| 15- | Öğretmenlerim derslerin işlenişinde farklı ve ilgi çekici yöntemler kullanır.     | % 84 | % 14 | % 2  | % 0 | % 0 |
| 16  | Sınav ve ödevlerin beni değerlendirmek için adil ve yeterli olduğunu düşünüyorum. | % 72 | % 17 | % 5  | % 2 | % 4 |
| 17- | Okulda düzenlenen sanatsal ve kültürel faaliyetler yeterlidir.                    | % 72 | % 23 | % 3  | % 1 | % 1 |
| 18- | Okulda öğrencilerin görüşleri dikkate alınır.                                     | % 82 | % 16 | % 2  | % 0 | % 0 |
| 19- | Okul kantininde yeterli ve sağlıklı yiyecekler var.                               | % 90 | % 8  | % 1  | % 0 | % 1 |
| 20- | DYK 'leri yeterli buluyorum.  | % 50 | % 25 | % 18 | % 1 | % 6 |

#### **Olumlu Yönlerimiz:**

- 1- Öğretmenlerle iletişimin rahat olduğu,
- 2- Okul müdürü ve idarecilere her türlü sorunun dile getirildiği ve çözüm bulunduğu,
- 3- Aile ortamında eğitim verildiği,
- 4- Okulun imkânlarından rahatlıkla yararlandığı,
- 5- Ders çıkışlarından sonra okul bahçesinde oyun oynama imkânının verilmesi,
- 6- Sportif faaliyetler için malzeme temin edilmesi,

#### **Olumsuz Yönlerimiz:**

- 1- Tuvalet ve koridorların eski ve kötü görünmesi,
- 2- Kadrolu veya görevlendirme rehber öğretmenin olmaması,
- 3- Taşınmalı eğitimden dolayı bütün öğrencilerin ders dışı çalışma planlarına ve DYK kurslarına katılamaması.
- 4- Spor salonunun olmaması,

### Öğretmen Anketi Sonuçları:

| NO  | ÖĞRETMENLER İÇİN<br>KONU BAŞLIKLARI   | Kesinlikle Katılıyorum | Katılıyorum | Kararsızım | Kesinlikle<br>Katılmıyorum | Katılmıyorum |
|-----|---|------------------------|-------------|------------|----------------------------|--------------|
| 01- | Okulun misyonu ve vizyonunu tam olarak anlıyorum.   | %<br>100               | % 0         | % 0        | % 0                        | % 0          |
| 02- | Okulda eğitim ve yönetim kalitesi sürekli olarak gelişiyor.                                   | %<br>90                | % 9         | % 1        | % 0                        | % 0          |
| 03- | Okul temiz ve hijyeniktir.  | %<br>90                | %<br>10     | % 0        | % 0                        | % 0          |
| 04- | Okul, öğrencilerin ve personelin güvenliğini sağlamak için uygun güvenlik önlemleri alır.     | %<br>80                | %<br>15     | % 5        | % 0                        | % 0          |
| 05- | Okul, yeni kabul edilen öğrencilere uygun desteği sağlar.                                     | %<br>100               | % 0         | % 0        | % 0                        | % 0          |
| 06- | Okulumuz mesleki yeterliliğimi geliştirmek için eğitim fırsatları sunuyor.                    | %<br>90                | %<br>10     | % 0        | % 0                        | % 0          |
| 07- | Okul yönetimimiz öğretmenleri etkin bir şekilde yönlendirir.                                  | %<br>90                | %<br>10     | % 0        | % 0                        | % 0          |
| 08- | Okulumuz, öğrencilerin öğrenme ilgisini uyandıracak bir öğrenme ortamı oluşturmuştur.         | %<br>80                | %<br>15     | % 5        | % 0                        | % 0          |
| 09- | Etkili bir öğretmen olmak için ihtiyaç duyduğum kaynaklara erişimim var.                      | %<br>70                | %<br>15     | %<br>15    | % 0                        | % 0          |
| 10- | Bana sunulan kaynakları kullanmak için gerekli eğitime sahibim.                               | %<br>100               | % 0         | % 0        | % 0                        | % 0          |
| 11- | Okulumuzun, farklı ihtiyaçları olan öğrencileri desteklemek için etkin bir politikası vardır. | %<br>90                | %<br>10     | % 0        | % 0                        | % 0          |
| 12- | Okulumuz müfredat uygulamasını etkin bir şekilde izler.                                       | %<br>100               | % 0         | % 0        | % 0                        | % 0          |
| 13- | Okulumuz, velilere uygun etkinlikler düzenlemektedir.   | %<br>90                | %<br>10     | % 0        | % 0                        | % 0          |
| 14- | Diğer öğretmenlerle iş birliği yaparım.   | %<br>100               | % 0         | % 0        | % 0                        | % 0          |
| 15- | Okul personeli arasında dostane bir ilişki sürdürülür.  | %<br>100               | % 0         | % 0        | % 0                        | % 0          |
| 16- | Takım ruhumuz ve moralimiz yüksek.  | %<br>100               | % 0         | % 0        | % 0                        | % 0          |
| 17- | Okulumuza aidiyet hissediyorum.   | %<br>100               | % 0         | % 0        | % 0                        | % 0          |

### Olumlu Yönlerimiz:

- 1- Kurum kültürünün oturmuş olması,
- 2- İdarenin olaylara ve taleplere olumlu yaklaşımı,
- 3- Aile havasında bir ortamın oluşması,
- 4- Kurum vizyonu ve misyonuna uygun hareket edilmesi,
- 5- Çalışanların iyi niyetli, enerjik, saygı ve sevgi çerçevesinde olması,

### Olumsuz Yönlerimiz:

- 1- Okulun fiziki olarak yetersiz olması,
- 2- Sosyal ve kültürel etkinlikler için yeterli imkânın olmaması,
- 3- Çok amaçlı salon ve spor salonunun olmaması

### **Veli Anketi Sonuçları:**

| NO  | ÖĞRETMENLER İÇİN<br>KONU BAŞLIKLARI   | Kesinlikle Katılıyorum | Katılıyorum | Kararsızım | Kesinlikle Katılmıyorum | Katılmıyorum |
|-----|---|------------------------|-------------|------------|-------------------------|--------------|
| 01- | Okulun misyonu ve vizyonunu tam olarak anlıyorum.   | % 100                  | % 0         | % 0        | % 0                     | % 0          |
| 02- | Okulda eğitim ve yönetim kalitesi sürekli olarak gelişiyor.   | % 10                   | % 90        | % 0        | % 0                     | % 0          |
| 03- | Okul temiz ve hijyeniktir.  | % 90                   | % 10        | % 0        | % 0                     | % 0          |
| 04- | Okul, öğrencilerin ve personelin güvenliğini sağlamak için uygun güvenlik önlemleri alır.                         | % 90                   | % 10        | % 0        | % 0                     | % 0          |
| 05- | Okul, yeni kabul edilen öğrencilere uygun desteği sağlar.   | % 10                   | % 90        | % 0        | % 0                     | % 0          |
| 06- | Okul, çocuğumun okumaya olan ilgisini geliştirmesine yardımcı olabilir.   | % 95                   | % 5         | % 0        | % 0                     | % 0          |
| 07- | Okul çocuğumun öğrenme ilgisini güçlendiriyor.  | % 95                   | % 5         | % 0        | % 0                     | % 0          |
| 08- | Okul çocuğumun ahlaki gelişimini teşvik edebilir.   | % 100                  | % 0         | % 0        | % 0                     | % 0          |
| 09- | Okulda kullanılan değerlendirme yöntemleri çocuğumun gelişimini tüm yönleriyle anlamama yardımcı oluyor.          | % 80                   | % 10        | % 10       | % 0                     | % 0          |
| 10- | Okul, çocuğumun öğrenme performansı ve gelişimi hakkında beni iyi bilgilendiriyor.                                | % 90                   | % 10        | % 0        | % 0                     | % 0          |
| 11- | Okul çocuğuma duygusal rahatsızlık ve öğrenme güçlükleri ile karşılaştığında yeterli desteği ve rehberlik sağlar. | % 70                   | % 10        | % 10       | % 5                     | % 5          |
| 12- | Öğretmenlerin benimle iletişim kurma yöntemlerinden memnunum.   | % 85                   | % 10        | % 0        | % 5                     | % 0          |
| 13- | Herhangi bir problem durumunda müdür endişelerime cevap veriyor.  | % 90                   | % 10        | % 0        | % 0                     | % 0          |
| 14- | Okulda, velilerin ihtiyaçlarına uygun eğitim faaliyetleri düzenlenir.   | % 90                   | % 10        | % 0        | % 0                     | % 0          |
| 15- | Okul, çocukların gelişimini desteklemek için velilerle iyi bir ilişki kurar.                                      | % 90                   | % 10        | % 0        | % 0                     | % 0          |
| 16- | Okul, aktif veli katılımını teşvik eder.  | % 90                   | % 10        | % 0        | % 0                     | % 0          |

|     |  |          |         |     |     |     |
|-----|--|----------|---------|-----|-----|-----|
| 17- | Okulun veli etkinliklerine aktif olarak katılıyorum. | %<br>90  | %<br>10 | % 0 | % 0 | % 0 |
| 18- | Bir veli olarak okula aidiyet hissediyorum.          | %<br>100 | % 0     | % 0 | % 0 | % 0 |
| 19- | Çocuğumun ev ödevlerini tamamlamasını sağlıyorum.    | %<br>100 | % 0     | % 0 | % 0 | % 0 |
| 20- | Çocuğumu okumaya teşvik ederim.                      | %<br>100 | % 0     | % 0 | % 0 | % 0 |
| 21- | Çocuğumun her gün okula gitmesini sağlıyorum.        | %<br>95  | % 5     | % 0 | % 0 | % 0 |
| 22- | Çocuğumun eğitiminde aktif bir ortağım.              | %<br>100 | % 0     | % 0 | % 0 | % 0 |

### **Olumlu Yönlerimiz:**

- 1- Velilerimizin okula ve öğretmenlerimize güvenlerinin yüksek olması,
- 2- Okul Aile Birliği çerçevesinde katkılarını sunmaları,
- 3- Sosyal ve kültürel etkinliklere katılmaları,
- 4- Veli ziyaretlerinin yapılmasında sorun çıkmaması,
- 5- Hızlı ve kolay bir iletişim sistemimizin olması,

### **Olumsuz Yönlerimiz:**

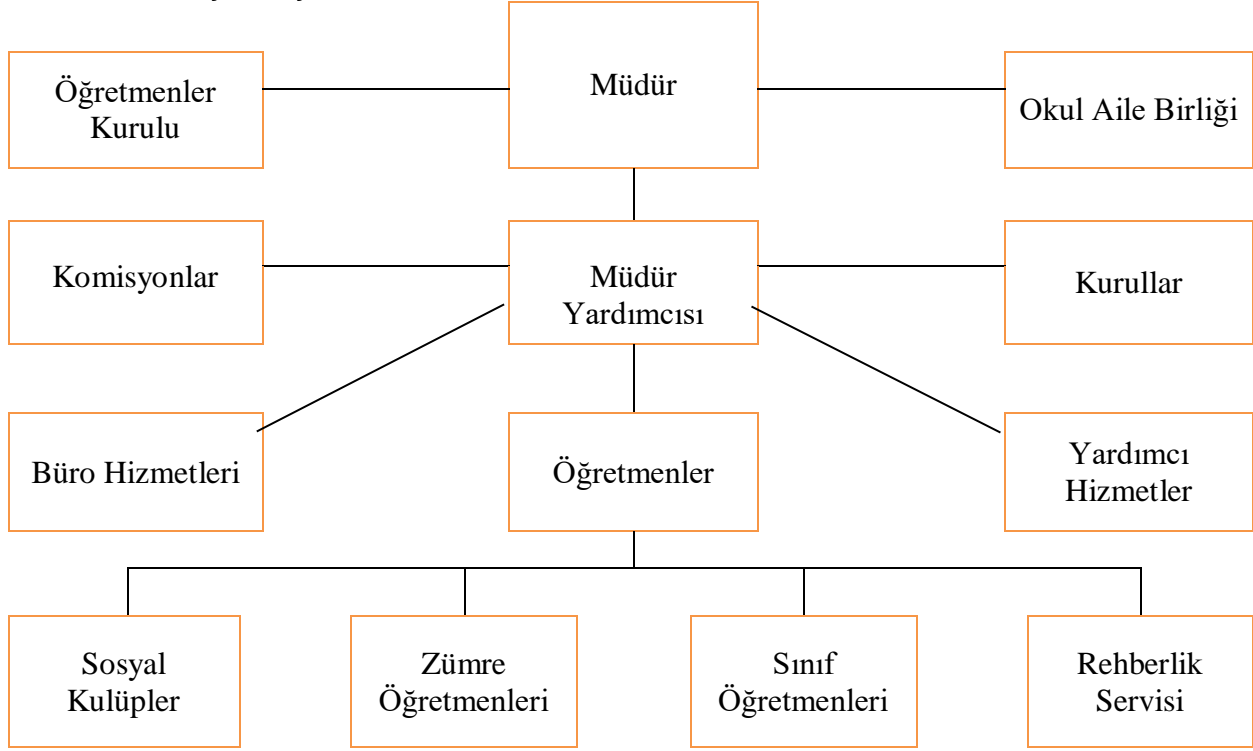
- 1- Bazı velilerimizin eğitim seviyesinin başarıyı etkilemesi,
- 2- Ailelerin ekonomik seviyelerinin düşük olması.
- 3- Bazı velilerin öğrenci motivasyonu ve desteklenmesinde yetersiz olması.
- 4- Velilerin yapılan toplantılara katılımının azlığı.
- 5- Bazı velilerin okul ile iletişiminin az olması.
- 6- Kadrolu veya görevlendirme rehber öğretmenin olmaması



## 2.7 Kuruluş İçi Analiz

Bu bölümde; teşkilat yapısı, insan kaynaklarının yetkinlik düzeyi, kurum kültürü, teknoloji ve bilişim altyapısı, fiziki ve mali kaynaklara ilişkin analizlere yer verilmiştir.

### 2.7.1 Teşkilat Şeması



### 2.7.2 İnsan Kaynakları

Okulumuzun insan kaynakları yönetime ilişkin temel politika ve stratejileri Milli Eğitim Bakanlığının politika ve stratejisine uyumlu olarak “çalışanların yönetimi süreci” kapsamında yürütülmektedir. İnsan kaynaklarına ilişkin politika ve stratejiler okulumuzun kilit süreçleri ile uyum içerisindedir. Okulumuzun kilit süreçleri Okul Gelişim Yönetim Ekibinde “eğitim-öğretim süreci”, ”okul-veli ve öğrenci işbirliği süreci” olarak belirlenmiştir.

Okulumuzda işe alma, işten çıkarma ve ücretlendirme ile ilgili konular Milli Eğitim Bakanlığı kanun ve yönetmeliklerine uygun olarak yapılmaktadır. Bunun dışında destek personel alımı, mesleki yetkinlikleri ve yapılan işin niteliğine uygunluğu dikkate alınarak, belirtilen yasa ve yönetmelikleri kapsayan şartlarda okul idaresi ve Okul Aile Birliği tarafından yapılmaktadır.

Kanun ve yönetmeliklerde belirtilen ders saati sayısına ve norm kadro esasına göre insan kaynakları planlaması yapılmaktadır.

Çalışanın işten ayrılması (emekli olma, yer değiştirme) durumunda, yerine atama Milli Eğitim Bakanlığı prosedürleri doğrultusunda yapılmaktadır. Çalışanların kısa süreli (rapor, izin vb.) ayrılmaları durumunda ise dersin boş geçmemesi için gerekli planlama

yapılmaktadır. Yönetici veya dersi boş olan öğretmenler derslere girmektedir.

Kaliteli ve çağdaş eğitim politikamızın amacı evrensel düşüncelere sahip, yaratıcı, demokratik, insan haklarına saygılı, yeniliklere açık, katılımcı ve çağdaş bireyler yetiştirmektir.

Okul yöneticilerimiz, çalışanların ekip halinde çalışmalarının etkili halde gerçekleşmesini, özverili, uyumlu ekipler oluşturarak, onlara her konuda yardımcı ve önder olarak, okulun imkânlarını sunarak, çalışanları yüreklendirip zamanında ödüllendirerek sağlamaktadırlar.

Okulumuzda eğitim-öğretim kalitesi yüksek, kendi alanlarında yetkin öğretmen kadrosu bulunmaktadır. Çalışanlar Milli Eğitim Bakanlığı mevzuatındaki değişikliklere göre bilgilendirilmekte, öğretmenlere yapılan anketlerde ihtiyaç duyulan konularla ilgili programlar Milli Eğitim Müdürlüğü ile işbirliğine gidilip hizmet içi eğitim planları yapılmaktadır. Misyon ve vizyonumuzdaki değerlere ulaşmak için çağdaş eğitim anlayışı ve çağdaş eğitim kalitesinde eğitim yapabilmek amacıyla çalışanlara kurumumuz örgüt kültürüne uygun, hizmet içi eğitimleri verilmektedir. Öğretmenlerimizin bireysel düzeyde ilgi ve yetenekleri doğrultusunda ders dışı etkinlikler, sosyal kulüpler, ders dağıtım çizelgeleri planlanmaktadır. Ekip düzeyinde ise örgüt kültürünü yansıtmak, bireysel farklılıklara önem vermek ve takım ruhuna sahip olmak ilkelerimizle hareket eden, birbirleri ile işbirliğine açık öğretmenlerimiz tarafından öğrenme olanakları oluşturulmakta ve katılıma özendirilmektedir. Öğrenme faaliyetlerine ilişkin bilgiler çeşitli ortamlardan elde edilmektedir. Çalışanların kendilerini geliştirmeleri amacıyla öğrenme faaliyetleri desteklenmekte ve seminer, toplantı, eğitim vb. katılmaları sağlanmaktadır.

### *Çalışanların Görev Dağılımı*

| <b>Çalışanın Ünvanı</b>  | <b>Görevleri</b>   |
|--------------------------|--|
| <b>Okul/Kurum Müdürü</b> | Kanun, tüzük, yönetmelik, yönerge, program ve emirlere uygun olarak görevlerini yürütmeye,<br>Okulu düzene koyar. Denetler.<br>Okulun amaçlarına uygun olarak yönetilmesinden, değerlendirilmesinden ve geliştirmesinden sorumludur. Okul müdürü, görev tanımında belirtilen diğer görevleri de yapar.   |
| <b>Müdür Yardımcısı</b>  | Müdürün en yakın yardımcısıdır. Müdürün olmadığı zamanlarda müdüre vekâlet eder.<br>Okulun her türlü eğitim-öğretim, yönetim, öğrenci, personel, tahakkuk, ayniyat, yazışma, eğitici etkinlikler, yatılılık, bursluluk, güvenlik, beslenme, bakım, koruma, temizlik, düzen, nöbet, halkla ilişkiler gibi işleriyle ilgili olarak okul müdürü tarafından verilen görevleri yapar.<br>Müdür yardımcısı, görev tanımında belirtilen diğer görevleri de yapar.<br>Okulun her türlü eğitim-öğretim, yönetim, öğrenci, personel, tahakkuk, ayniyat, yazışma, sosyal etkinlikler, yatılılık, bursluluk, güvenlik, beslenme, bakım, nöbet, koruma, temizlik, düzen, halkla ilişkiler gibi işleriyle ilgili olarak okul müdürü tarafından verilen görevleri yapar<br>Müdür yardımcıları, görev tanımında belirtilen diğer görevleri de yapar. |
|                          | Dersler ilkokullarda sınıf, ortaokul ve imam hatip ortaokulunda alan öğretmenleri tarafından okutulur.   |

|                              |  |
|------------------------------|--|
| Öğretmenler                  | <p>Öğretmenler, kendilerine verilen sınıfın veya şubenin derslerini, programda belirtilen esaslara göre plânlamak, okutmak, bunlarla ilgili uygulama ve deneyleri yapmak, ders dışında okulun eğitim-öğretim ve yönetim işlerine etkin bir biçimde katılmak ve bu konularda kanun, yönetmelik ve emirlerde belirtilen görevleri yerine getirmekle yükümlüdürler.</p> <p>İlkokullarda Sınıf öğretmenleri, okuttukları sınıfı bir üst sınıfta da okuturlar.</p> <p>İlkokullarda yabancı dil dersi ile din kültürü ve ahlak bilgisi dersinin alan öğretmenince okutulması esastır.</p> <p>Derslerini alan öğretmeni okutan sınıf öğretmeni, bu ders saatlerinde yönetimce verilen eğitim-öğretim görevlerini yapar.</p> <p>Okul müdürlüğünce düzenlenen nöbet çizelgesine göre kendi devresinde nöbet tutmaları sağlanır.</p> <p>Resmî Gazete, Tebliğler Dergisi, genelge ve duyurulardan elektronik ortamda yayımlananları Bakanlığın web sayfasından takip eder.</p> <p>Elektronik ortamda yayımlanmayanları ise okur, ilgili yeri imzalar ve uygularlar.</p> <p>Öğretmenler dersleri ile ilgili araç-gereç, laboratuvar ve dersliklerdeki eşyayı, okul kütüphanesindeki kitapları korur ve iyi kullanılmasını sağlarlar.</p> |
| Yardımcı Hizmetler Personeli | <p>Yardımcı hizmetler sınıfı personeli, okul yönetimince yapılacak plânlama ve iş bölümüne göre her türlü yazı ve dosyayı dağıtır ve toplar.</p> <p>Başvuru sahiplerini karşılar ve yol gösterir, hizmet yerlerini temizler.</p> <p>Okula getirilen ve çıkarılan her türlü araç-gereç ve malzeme ile eşyayı taşıma ve yerleştirme işlerini yapmakla yükümlüdürler.</p> <p>Bu görevlerini yaparken okul yöneticilerine ve nöbetçi öğretmene karşı sorumludurlar</p>   |

*Okul Öğretmen Norm Kadro ve Mevcut Durum*

| Branş Adı                    | Norm | Mevcut | Toplam | İhtiyaç | Fazla | Ücretli | Toplam |
|------------------------------|------|--------|--------|---------|-------|---------|--------|
| <b>Bilişim Teknolojileri</b> | 0    | 0      | 0      | 0       | 0     | 0       | 0      |
| <b>Din Kült. ve Ahl.Bil.</b> | 1    | 1      | 1      | 0       | 0     | 0       | 0      |
| <b>Fen ve Teknoloji</b>      | 1    | 1      | 1      | 0       | 0     | 0       | 0      |
| <b>İngilizce</b>             | 2    | 2      | 2      | 0       | 0     | 0       | 0      |
| <b>İlköğr. Matematik</b>     | 1    | 1      | 1      | 0       | 0     | 0       | 0      |
| <b>Müzik</b>                 | 0    | 0      | 0      | 0       | 0     | 0       | 0      |
| <b>Rehber Öğretmen</b>       | 0    | 0      | 0      | 0       | 0     | 0       | 0      |
| <b>Görsel Sanatlar/Resim</b> | 0    | 0      | 0      | 0       | 0     | 0       | 0      |
| <b>Türkçe</b>                | 1    | 1      | 1      | 0       | 0     | 0       | 0      |
| <b>Beden Eğitimi</b>         | 0    | 0      | 0      | 0       | 0     | 0       | 0      |
| <b>Sınıf Öğretmenliği</b>    | 4    | 4      | 4      | 0       | 0     | 0       | 0      |
| <b>Sosyal Bilgiler</b>       | 1    | 1      | 1      | 0       | 0     | 0       | 0      |

|                             |           |           |           |          |          |          |          |
|-----------------------------|-----------|-----------|-----------|----------|----------|----------|----------|
| <b>Özel Eğitim</b>          | 4         | 0         | 0         | 4        | 0        | 3        | 3        |
| <b>Okul Öncesi Öğrt</b>     | 1         | 1         | 1         | 0        | 0        | 0        | 0        |
| <b>Teknoloji ve Tasarım</b> | 0         | 0         | 0         | 0        | 0        | 0        | 0        |
| <b>TOPLAM</b>               | <b>17</b> | <b>12</b> | <b>12</b> | <b>5</b> | <b>0</b> | <b>5</b> | <b>5</b> |

*İdari Personelin Hizmet Süresine İlişkin Bilgiler*

| <b>Hizmet Süreleri</b> | <b>2024Yılı itibarıyla</b> |          |
|------------------------|----------------------------|----------|
|                        | <b>Kişi Sayısı</b>         | <b>%</b> |
| 1-4Yıl                 |                            |          |
| 5-6Yıl                 |                            |          |
| 7-10Yıl                |                            |          |
| 10.....Üzeri           | 2                          | %15      |

*Öğretmenlerin Hizmet Süreleri (Yıl İtibarıyla)*

| <b>Hizmet Süreleri</b> | <b>Branşı</b> | <b>Kadın</b> | <b>Erkek</b> | <b>Hizmet Yılı</b> | <b>Toplam</b> |
|------------------------|---------------|--------------|--------------|--------------------|---------------|
| 1-3Yıl                 |               |              |              |                    |               |
| 4-6Yıl                 |               |              |              |                    |               |
| 7-10Yıl                |               | 4            | 1            |                    | 5             |
| 11-15Yıl               |               | 4            | 2            |                    | 6             |
| 16-20                  |               |              | 1            |                    | 1             |
| 20veüzeri              |               |              | 2            |                    | 2             |

*Kurumdaki Mevcut Hizmetli/ Memur Sayısı*

|   | Görevi           | Erkek | Kadın | Eğitim Durumu | Hizmet Yılı | Toplam |
|---|------------------|-------|-------|---------------|-------------|--------|
| 1 | Memur            |       |       |               |             |        |
| 2 | Hizmetli (İşkur) |       | 1     | Ortaokul      | 1           |        |

*Okul/kurum Rehberlik Hizmetleri*

| Mevcut Kapasite                 |  |  |                      | Mevcut Kapasite Kullanımı ve Performans |                 |             |   |                     |                  |
|---------------------------------|--|--|----------------------|---|-----------------|-------------|---|---------------------|------------------|
| Psikolojik Danışman Norm Sayısı | Görev Yapan Psikolojik Danışman Sayısı | İhtiyaç Duyulan Psikolojik Danışman Sayısı | Görüşme Odası Sayısı | Danışmanlık Hizmeti Alan                |                 |             | Rehberlik Hizmetleri ile İlgili Düzenlenen Eğitim/Paylaşım Toplantısı vb. Faaliyet Sayısı |                     |                  |
|                                 |  |  |                      | Öğrenci Sayısı                          | Öğretmen Sayısı | Veli Sayısı | Öğretmenlere Yönelik  | Öğrencilere Yönelik | Velilere Yönelik |
| 4                               | 0                                      | 4  | 0                    | 135                                     | 14              | 28          | 2   | 5                   | 5                |

### 2.7.3 Teknolojik Düzey

Okulumuzun teknolojik altyapısı ve teknolojiyi kullanabilme düzeyine ilişkin analizi yapılmıştır.

#### *Teknolojik Araç-Gereç Durumu*

| Araç-Gereçler      | Mevcut Durum | İhtiyaç |
|--------------------|--------------|---------|
| Akıllı Tahta       | 10 Adet      | -       |
| Bilgisayar         | 8 Adet       |         |
| Yazıcı             | 3 Adet       | -       |
| 3D Yazıcı          | 1 Adet       | -       |
| Ses Sistemi(Tören) | 1 Adet       | -       |
| Projeksiyon Cihazı | 1 Adet       | -       |
| Kamera Sistemi     | 10 Adet      | -       |

#### *Fiziki Mekân Durumu*

| Fiziki Mekân           | Var | Yok | Adedi | İhtiyaç |
|------------------------|-----|-----|-------|---------|
| Öğretmen Çalışma Odası | x   |     |       | Yok     |
| Ekipman Odası          |     | x   |       |         |
| Kütüphane              | x   |     | 1     | Yok     |
| Rehberlik Servisi      |     | x   |       |         |
| Resim Odası            |     | x   |       |         |
| Müzik Odası            |     | x   |       |         |
| Çok Amaçlı Salon       |     | x   |       | Var     |
| Spor Salonu            |     | x   |       | Var     |

#### **2.7.4 Mali Kaynaklar**

Okulumuzda finans kaynaklar yıllık bütçe planına göre oluşturulmaktadır. Giderlerle ilgili düzenlemeler Okul Aile Birliđi ve komisyonlar tarafından yapılmaktadır. Okulumuzun amacı gütmeyen bir kuruluştur. Yıllık bütçe gelirleri Okul Aile Birliđine yapılan veli bađışları, kermes gelirlerinden oluşmaktadır. Okulumuzun bütçesi oluşturulurken çalışanlar bilgilendirilmektedir. Toplantılarda bireysel ve grup olarak belirlenen ihtiyaçlar okulumuzun finansal kaynaklarından sağlanmaktadır.

Davranışlarda objektif olma ilkesine uygun olarak okulun gelir ve gider bilançosu altı ayda bir, ayrıca gelir-gider sonuçları aylık olarak panolara asılarak tüm paydaşların bilgilendirilmesi sağlanmaktadır. Eğitim hizmetlerinin karşılanmasında ihtiyaçlar sınırsız ama kaynaklar sınırlıdır.

Yatırımlar, okulumuzun politika ve stratejilerini destekleyecek doğrultuda öncelikli ihtiyaçlarına göre planlanmakta, satın alma komisyonu tarafından teklifler alınmakta ve değerlendirilerek uygun teklif seçilmektedir. Alınan hizmet ve araç-gereçler, muayene ve teslim alma komisyonu tarafından teslim alınarak ilgili demirbaş defterine kaydedilmektedir.

Okulumuzda araç-gereçler ekonomik olarak tasarruf tedbirlerine uygun biçimde değerlendirilmektedir. Finansal kaynakların tasarrufuna yönelik tedbirler de alınmaktadır. Giderlerimizin büyük bölümünü oluşturan su ve elektrik kullanımının denetimleri yapılarak tasarruf sağlanmaktadır. Kırtasiye giderleri ilgili liderlerin kontrolünde oluşturulan sistemle planlama yapılmakta, okulumuzun baskı, fotokopi ve yazılım hizmetleri için sorumlu kişiler görevlendirilmektedir.

Finansal risklerinin oluşumuna yönelik tasarruf tedbirleri alınmakta, ortaya çıkabilecek bütçe açığı çalışanlara duyurulmakta ve alınan kararlar doğrultusunda Okul Aile Birliđi ile işbirliğine gidilerek kaynak sağlanmaktadır. Eğitim-öğretim kalitemizin ve kurum kültürümüzün istendik davranışa yönelik gelişimini sağlamak için öğrenci, veli ve işbirliği yapılan kuruluşlarla birliktelik oluşturularak birlikte çalışmalar yapılmaktadır. İşbirliği yapılan kuruluşlarla çeşitli toplantılar ve birebir görüşmelerle bilgilendirmeler yapılmaktadır. Süreç iyileştirme ekiplerine bu kuruluşların temsilcilerinin de katılımları sağlanmaktadır.

Diđer iş birliklerimiz ile Okul Aile Birliđi çalışanları, Okul Gelişim Yönetim Ekibi ve toplantılarda birliktelikte olunarak bilgi birikimi aktarılmaktadır. Ayrıca tüm gelir ve giderler Tefbis sistemine işlenmektedir.

Okul/Kurumun mali kaynak analizi aşağıda belirtilmiştir.



*Kaynak Tablosu*

| <b>Kaynaklar</b>    | <b>2023</b>  | <b>2024</b>  | <b>2025</b>  | <b>2026</b>  | <b>2027</b>  | <b>2028</b>  |
|---------------------|--------------|--------------|--------------|--------------|--------------|--------------|
| Genel Bütçe         | 45000        | 46000        | 47000        | 48000        | 49000        | 50000        |
| Okul Aile Birliđi   | 10000        | 12000        | 14000        | 16000        | 18000        | 20000        |
| Özel İdare          | -            | -            |              |              |              |              |
| Kira Gelirleri      | -            | -            |              |              |              |              |
| Döner Sermaye       | -            | -            |              |              |              |              |
| Dış Kaynak/Projeler | -            | -            |              |              |              |              |
| Diđer               |              |              |              |              |              |              |
| <b>TOPLAM</b>       | <b>55000</b> | <b>58000</b> | <b>61000</b> | <b>64000</b> | <b>67000</b> | <b>70000</b> |

*Gelir-Gider Tablosu*

| <b>YILLAR</b>               | <b>2021</b>  |              | <b>2022</b>  |              | <b>2023</b>  |              |
|-----------------------------|--------------|--------------|--------------|--------------|--------------|--------------|
| <b>HARCAMA KALEMLERİ</b>    | <b>GELİR</b> | <b>GİDER</b> | <b>GELİR</b> | <b>GİDER</b> | <b>GELİR</b> | <b>GİDER</b> |
| Temizlik                    |              | 8000         |              | 13000        |              | 18000        |
| Küçük Onarım                |              | 2000         |              | 4000         |              | 5000         |
| Bilgisayar Harcamaları      |              | 1000         |              | 2000         |              | 5000         |
| Büro Makineleri Harcamaları |              | 1000         |              | 2000         |              | 3000         |
| Telefon                     | 20000        |              | 35000        |              | 45000        |              |
| Sosyal Faaliyetler          |              | 1000         |              | 3000         |              | 2000         |
| Kırtasiye                   |              | 7000         |              | 11000        |              | 12000        |
| <b>GENEL TOPLAM</b>         |              | <b>20000</b> |              | <b>35000</b> |              | <b>45000</b> |

## 2.5.5 İstatistikî Veriler

### Son 3 Yıla Ait Öğrenci Sayıları İlkokul

| SINIFLAR    | 2021–2022 |    |    | 2022–2023 |    |    | 2023–2024 |    |    |
|-------------|-----------|----|----|-----------|----|----|-----------|----|----|
|             | E         | K  | T  | E         | K  | T  | E         | K  | T  |
| 1.SINIFLAR  | 7         | 11 | 18 | 9         | 9  | 18 | 10        | 2  | 12 |
| 2.SINIFLAR  | 5         | 10 | 15 | 12        | 8  | 20 | 9         | 9  | 18 |
| 3.SINIFLAR  | 5         | 9  | 14 | 5         | 10 | 15 | 15        | 7  | 22 |
| 4.SINIFLAR  | 8         | 9  | 17 | 5         | 9  | 14 | 5         | 10 | 15 |
| ANASINIFI   | 7         | 8  | 15 | 9         | 2  | 11 | 10        | 5  | 15 |
| ÖZEL EĞİTİM | 0         | 0  | 0  | 1         | 2  | 3  | 1         | 2  | 3  |
| TOPLAM      |           |    | 79 |           |    | 81 |           |    | 85 |

### Son 3 Yıla Ait Öğrenci Sayıları Ortaokul

| SINIFLAR   | 2021–2022 |   |    | 2022–2023 |    |    | 2023–2024 |    |    |
|------------|-----------|---|----|-----------|----|----|-----------|----|----|
|            | E         | K | T  | E         | K  | T  | E         | K  | T  |
| 5.SINIFLAR | 6         | 7 | 13 | 9         | 12 | 21 | 8         | 11 | 19 |
| 6.SINIFLAR | 8         | 8 | 16 | 7         | 6  | 13 | 9         | 12 | 21 |
| 7.SINIFLAR | 9         | 9 | 18 | 8         | 9  | 17 | 7         | 7  | 14 |
| 8.SINIFLAR | 8         | 9 | 17 | 10        | 11 | 21 | 8         | 9  | 17 |
| TOPLAM     |           |   | 64 |           |    | 72 |           |    | 71 |

### Devamsız Öğrenci Sayıları

| DEVAMSIZ ÖĞRENCİ SAYILARI |                                 |   |
|---------------------------|---------------------------------|---|
| Yıllar                    | Sürekli Devamsız Öğrenci Sayısı | Devamsızlıktan Sınıfta Kalan Öğrenci Sayısı |
| 2021-2022                 | 0                               | 0   |
| 2022-2023                 | 0                               | 0   |
| 2023-2024                 | 2                               | 0   |

*Sınıf Tekrarı Yapan Öğrenci Sayıları*

| <b>SINIF TEKRARI YAPAN ÖĞRENCİ SAYILARI</b> |                |                                    |
|---|----------------|------------------------------------|
| Yıllar                                      | Öğrenci Sayısı | Sınıf Tekrarı yapan öğrenci sayısı |
| 2021-2022                                   | 128            | 0                                  |
| 2022-2023                                   | 142            | 0                                  |
| 2023-2024                                   | 141            | 0                                  |

*Sportif Etkinlikler*

| <b>SPORTİF ETKİNLİKLER</b> |                    |                                       |
|----------------------------|--------------------|---------------------------------------|
| Yıllar                     | Spor takımı sayısı | Spor müsabakalarında alınan dereceler |
| 2021-2022                  | 0                  | 0                                     |
| 2022-2023                  | 2                  | 2                                     |
| 2023-2024                  | 0                  | 0                                     |

*Sosyal ve Kültürel Etkinlikler*

| <b>SOSYAL ETKİNLİK KULÜPLERİ</b> |                     |  |
|----------------------------------|---------------------|--|
| Yıllar                           | Sosyal kulüp sayısı | Kulüp çalışmalarında yapılan etkinlikler   |
| 2021-2022                        | 7                   | Çevre temizliği yarışması, Yerli Malı,Kutlu Doğum,El sanatları,Sergi,Spor Müsabakaları         |
| 2022-2023                        | 7                   | Şehidime Vefa, Yerli Malı,Kutlu Doğum,El sanatları,Matematik Seferberliği Projesi              |
| 2023-2024                        | 7                   | Ağaç Dikimi, Çevre temizliği yarışması, Yerli Malı,Kutlu Doğum,El sanatları, Spor Müsabakaları |

*Okulun Etkinlikleri*

| <b>DÜZENLENEN KÜLTÜREL ETKİNLİKLER</b> |   |                  |
|--|---|------------------|
| Yıllar                                 | Etkinlik Adı  | Katılımcı Sayısı |
| 2020-2021                              | Okuma Bayramı, Anasınıfı şenlikleri<br>Yılsonu Şenlikleri | 160              |
| 2021-2022                              | Okuma Bayramı ,Anasınıfı şenlikleri<br>Yılsonu Şenlikleri | 180              |
| 2022-2023                              | Okuma Bayramı,Matematik Şenliği<br>Yılsonu Şenlikleri     | 250              |

*Okul Kütüphanesi*

| OKUL KÜTÜPHANE BİLGİLERİ |   |  |
|--------------------------|---|--|
| Yıllar                   | Kütüphanedeki Kitap Sayısı              | Kütüphaneden Yararlanan Öğrenci Sayısı |
| 2021-2022                | 700                                     | 128                                    |
| 2022-2023                | 750                                     | 142                                    |
| 2023-2024                | Kütüphanemiz Yenilendi(PC,Kitap vs)1200 | 141                                    |

*Ödül Durumu*

| ÖDÜL ALAN ÖĞRENCİ SAYILARI |        |          |              |
|----------------------------|--------|----------|--------------|
| Yıllar                     | Takdir | Teşekkür | Onur Belgesi |
| 2021-2022                  | 15     | 24       | 4            |
| 2022-2023                  | 24     | 36       | 5            |
| 2023-2024                  | 28     | 30       | 5            |

*Disiplin Durumu*

| DİSİPLİN CEZASI ALAN ÖĞRENCİ SAYILARI |                                 |                                     |        |              |
|---------------------------------------|---------------------------------|-------------------------------------|--------|--------------|
| Yıllar                                | Disiplin kurulu toplanma sayısı | Disiplin cezası alan öğrenci sayısı | Kınama | Uzaklaştırma |
| 2021-2022                             | 0                               | 0                                   | 0      | 0            |
| 2022-2023                             | 0                               | 0                                   | 0      | 0            |
| 2023-2024                             | 0                               | 0                                   | 0      | 0            |

*Yerleşim Alanı ve Derslikler*

| Okul Bölümleri   |              | Özel Alanlar            | Var      | Yok      |
|--|--------------|-------------------------|----------|----------|
| Okul Kat Sayısı  | <b>1</b>     | Çok Amaçlı Salon        |          | <b>X</b> |
| Derslik Sayısı   | <b>11</b>    | Çok Amaçlı Saha         |          | <b>X</b> |
| Derslik Alanları (m2)  | <b>950</b>   | Kütüphane               | <b>X</b> |          |
| Kullanılan Derslik Sayısı  | <b>11</b>    | Fen Laboratuvarı        | <b>X</b> |          |
| Şube Sayısı  | <b>9</b>     | Bilgisayar Laboratuvarı |          | <b>X</b> |
| İdari Odaların Alanı (m2)  | <b>45</b>    | İş Atölyesi             |          | <b>X</b> |
| Öğretmenler Odası (m2)   | <b>36</b>    | Beceri Atölyesi         |          | <b>X</b> |
| Okul Oturma Alanı (m2)   | <b>12000</b> | Pansiyon                |          | <b>X</b> |
| Okul Bahçesi (Açık Alan)(m2)                                       | <b>11280</b> |                         |          |          |
| Okul Kapalı Alan (m2)  | <b>800</b>   |                         |          |          |
| Sanatsal, bilimsel ve sportif amaçlı toplam alan (m <sup>2</sup> ) | <b>2500</b>  |                         |          |          |
| Kantin (m2)  | <b>20</b>    |                         |          |          |
| Tuvalet Sayısı   | <b>14</b>    |                         |          |          |
| <b>Diğer (.....)</b>   |              |                         |          |          |

## 2.8 Çevre Analizi (PESTLE)

Çevre analiziyle okul/kurum üzerinde etkili olan veya olabilecek politik, ekonomik, sosyo-kültürel, teknolojik, yasal çevresel dış etkenlerin tespit edilmesi amaçlanmıştır.

*PESTLE Analiz Tablosu*

| <b>Politik-Yasal etkenler</b>  | <b>Ekonomik etkenler</b>  |
|--|---|
| <ul style="list-style-type: none"><li>• Kalkınma Planı ve Orta Vadeli Program,</li><li>• Bakanlık, il ve ilçe stratejik planlarının incelenmesi,</li><li>• Yasal yükümlülüklerin belirlenmesi,</li><li>• Oluşturulması gereken kurul ve komisyonlar,</li><li>• Okul/kurum çevresindeki politik durum.</li></ul>  | <ul style="list-style-type: none"><li>• Okul/kurumun bulunduğu çevrenin genel gelir durumu,</li><li>• İş kapasitesi,</li><li>• Okul/kurumun gelirini arttırıcı unsurlar,</li><li>• Okul/kurumun giderlerini arttıran unsurlar,</li><li>• Tasarruf sağlama imkânları,</li><li>• İşsizlik durumu,</li><li>• Mal-ürün ve hizmet satın alma imkânları,</li><li>• Kullanılabilir bütçe</li></ul>   |
| <b>Sosyokültürel etkenler</b>  | <b>Teknolojik etkenler</b>  |
| <ul style="list-style-type: none"><li>• Kariyer beklentileri,</li><li>• Ailelerin ve öğrencilerin bilinçlenmeleri,</li><li>• Aile yapısındaki değişimler(geniş aileden çekirdek aileye geçiş, erken yaşta evlenme vs.),</li><li>• Nüfus artışı,</li><li>• Göç,</li><li>• Nüfusun yaş gruplarına göre dağılımı,</li><li>• Hayat beklentilerindeki değişimler(Hızlı para kazanma hırslı,lüks yaşama düşkünlük,kırsal alanda kentsel yaşam),</li><li>• Beslenme alışkanlıkları,</li><li>• Değerler,mesleki etik kuralları vb.</li></ul> | <ul style="list-style-type: none"><li>• Okul/kurumun teknoloji kullanım durumu</li><li>• e- Devlet uygulamaları,</li><li>• Dijital Platformlar üzerinden uzaktan eğitim imkânları,</li><li>• Okul/kurumun sahip olmadığı teknolojik araçlar</li><li>• Personelin ve öğrencilerin teknoloji kullanım kapasiteleri,</li><li>• Personelin ve öğrencilerin sahip olduğu teknolojik araçlar,</li><li>• Teknoloji alanındaki gelişmeler</li><li>• Teknolojinin eğitimde kullanımı</li></ul> |
| <b>Çevresel Etkenler</b>   |   |
| <ul style="list-style-type: none"><li>• Hava ve su kirlenmesi,</li><li>• Toprak yapısı,</li><li>• Bitki örtüsü,</li><li>• Doğal kaynakların korunması için yapılan çalışmalar,</li><li>• Çevrede yoğunluk gösteren hastalıklar,</li><li>• Doğal afetler(deprem kuşağında bulunma, Covid19,kene vakaları vb.)</li></ul>   |   |

## 2.9 Güçlü ve Zayıf Yönler ile Fırsatlar ve Tehditler (GZFT) Analizi

Okulumuzun temel istatistiklerinde verilen okul künyesi, çalışan bilgileri, bina bilgileri, teknolojik kaynak bilgileri ve gelir gider bilgileri ile paydaş anketleri sonucunda ortaya çıkan sorun ve gelişime açık alanlar iç ve dış faktör olarak değerlendirilerek GZFT tablosunda belirtilmiştir. Dolayısıyla olguyu belirten istatistikler ile algıyı ölçen anketlerden çıkan sonuçlar tek bir analizde birleştirilmiştir.

Kurumun güçlü ve zayıf yönleri donanım, malzeme, çalışan, iş yapma becerisi, kurumsal iletişim gibi çok çeşitli alanlarda kendisinden kaynaklı olan güçlülükleri ve zayıflıkları ifade etmektedir ve ayrımda temel olarak okul müdürü/müdürlüğü kapsamından bakılarak iç faktör ve dış faktör ayrımı yapılmıştır.

### GZFT Analizi

| İç Çevre   |   |
|--|---|
| Güçlü Yönler   | Zayıf Yönler  |
| Sınıf mevcutlarının ideal düzeyde olması                               | Taşınmalı eğitim yapılmasından dolayı sosyal etkinliklerin yeterince yapılamaması                   |
| Çalışanlar arası ilişkilerin iyi olması ve kadronun özverili çalışması | Yardımcı personel sayısının yetersiz olması   |
| Velilerin okul ihtiyaçları için yardımcı olmaları                      | Velilerin öğrencileriyle yeterince ilgilenmemesi  |
| Okul bahçesinin geniş ve oyun oynamaya uygun olması                    | İki farklı binada eğitim yapılması  |
| Okulun donanımının yeterli düzeyde olması                              | Bölgenin ekonomik düzeyinin düşük olması nedeniyle öğrencilerin materyal bulma sıkıntısı yaşamaları |
| Okul-Aile Birliğinin okula imkânlar dâhilinde kaynak aktarması         | Okul –Aile Birliğine veli katkısının az olması  |
| Okulun yönetici, öğretmen, veli iletişimin iyi olması                  | Bazı branş eksiklerinin olması  |
| Okulun tecrübeli ve mevzuata hakim yönetici kadrosunun olması          | İletişimde olumsuzlukların yaşanmaması  |
| Dış Çevre  |   |
| Fırsatlar  | Tehditler   |
| Yönetici ve öğretmenlerin duyarlı olması                               | Yönetici değişikliklerinin fazla olması   |
| Duyarlı velilerin varlığı  | Okulun ekonomik imkânlarının az olması  |
| Okulun çevre ile iyi ilişkiler içinde olması                           | Aile yapısının düzenli olmaması   |
| Teknolojik imkânların olması   | Sosyal ağlar, internet, TV vs. öğrencileri ve toplumu ahlaki yönden tehdit etmesi                   |
| Üst yöneticilerle ilişkilerin iyi olması                               | Öğrenci nakillerinin fazla olması   |
| Elektrik-su gibi sorunların yaşanmaması                                | Ailelerin çalışma şekli nedeniyle öğrencilere yeterince destek olamaması                            |

## 2.10 Tespit ve İhtiyaçların Belirlenmesi

Tespitler ve sorun alanları önceki bölümlerde verilen durum analizi aşamalarında öne çıkan, durum analizini özetleyebilecek türde ifadelerden oluşmaktadır. İhtiyaçlar ise bu tespitler ve sorun alanları dikkate alındığında ortaya çıkan ihtiyaçları ve gelişim alanlarını ortaya koymaktadır. Durum analizinde yer alan her bir bölümde yapılan analizler sonucunda belirlenmiş olan tespitler ve ihtiyaçlardan yola çıkılarak, Müdürlüğümüzün Stratejik Planı'nın mimarisi oluşturulmuştur.

| TESPİTLER  | İHTİYAÇLAR   |
|--|--|
| <ul style="list-style-type: none"><li>➤ İlçemizde yaşayan tüm kesimlerin benzer kültüre sahip olmaları. Bunun sonucunda asgari seviyede sosyal-kültürel çatışmaların yaşanması,</li><li>➤ Teknoloji ve internetin çok hızlı yaygınlaşması sonrası artan bilinçsizce kullanımların olumsuz etkileri,</li><li>➤ Aşırı bilgiye maruz kalmanın sonucunda bilgi kirliliğinin artması,</li><li>➤ Okulöncesi okullaşma oranlarının düşük olması,</li><li>➤ Başarı gösteren okullarımızın yeterince takdir edilmemesi,</li></ul> | <ul style="list-style-type: none"><li>➤ Bütün öğrencilerimize, medeniyetimizin ve insanlığın ortak değerleri ile çağın gereklerine uygun bilgi, beceri,tutum ve davranışların kazandırılması sağlanacaktır,</li><li>➤ Çağdaş normlara uygun,etkili, verimli yönetim ve organizasyon yapısı ve süreçleri Hâkim kılınacaktır,</li><li>➤ Öğrencilerimizin bilişsel, duygusal ve fiziksel olarak çok boyutlu gelişimleri sağlanacaktır.</li><li>➤ Öğrencileri ilgi, yetenek ve kapasiteleri doğrultusunda hayata ve yükseköğrenime hazırlayan bir eğitim sistemi ile, toplumsal sorunlara çözümgetiren, ülkenin sosyal, kültürel ve ekonomik kalkınmasına katkısunan öğrenciler yetiştirilecektir.</li><li>➤ Özel eğitim ve rehberlik hizmetlerinin etkinliği artırılarak; bireylerin bedensel, ruhsal ve zihinsel gelişimleri desteklenecektir.</li></ul> |

# 3.BÖLÜM

## GELECEĞE BAKIŞ

### 3.1. Misyon, Vizyon, Temel Değerler

Karşılıklı etkileşime açık ve azami düzeyde katılımcılığın (paydaşlar) sağlandığı çalışmalar çerçevesinde, Okulumuzun misyonu (varoluş nedeni), vizyonu (geleceğe bakışı),



ilke ve deęerleri (iř yapıř tarzları) ile gl ve geliřmeye aık alanları tespit edilmiřtir.

Paydař beklentilerinin alıřmaya yansıtılmasını saęlamak amacıyla farklı kademe ve birimlerde grev yapmakta olan kiřilerin tespit edilmesine gayret gsterilmiřtir.

### **MİSYONUMUZ**

Yeniliklere aık, ęrenci merkezli eęitim veren, teknolojiyi kullanan, velilerin ihtiya duydukları her an okul idaresi ve ęretmenlerine ulařıp eęitim ęretim hizmetlerini alabildikleri, ęrencilerinin bařarılarını n planda tutup, kaliteden dn vermeyen aędař bir eęitim kurumuyuz.

### **VİZYONUMUZ**

Trk Milli Eęitim sisteminin genel ama ve temel ilkeleri doęrultusunda ęrenme iin her trl fırsatın saęlandığı, bilgili, becerili ve iyi bir ahlaka sahip nitelikli ęrencilerin yetiřtirildięi, ęretim etkinlikleri, sosyal, kltrel ve sportif bařarıları her kesim tarafından kabul edilmiř, ilemizde tercih edilen bir okul olmaktır.

### *İlkelerimiz ve Temel Deęerlerimiz*

| <b>İlkelerimiz</b> |  |
|--------------------|--|
| 1                  | Paydařlar eřitlikten yararlanır.                               |
| 2                  | Paydařların yneltilmesi yapılır.                              |
| 3                  | Paydařlara fırsat eřitlięi tanınır.                            |
| 4                  | Veli-ęrenci-ęretmenin iřbirlięi iinde alıřmaları saęlanır. |
| 5                  | Deęiřim ve yenileřme uyum.                                     |
| 6                  | Aıklık ve eriřebilirlik.                                      |
| 7                  | Katılım ve sorumluluk bir arada deęerlendirilir.               |
| 8                  | Srekli ve saęlıklı iletiřim.                                  |
| 9                  | Hesap verebilirlik.  |

| <b>Temel Deęerlerimiz</b> |  |
|---------------------------|--|
| 1                         | lkemizin geleceęinden sorumluyuz.   |
| 2                         | Eęitime yapılan yardımı kutsal sayar ve her trl desteęi veririz.   |
| 3                         | Toplam Kalite Ynetimi felsefesini benimseriz.   |
| 4                         | Kurumda alıřan herkesin katılımı ile srecin devamlı olarak iyileřtirileceęine ve geliřtirileceęine inanırız. |

|    |  |
|----|--|
| 5  | Sağlıklı bir çalışma ortamı içerisinde çalışanları tanıyarak fikirlerine değer verir ve işimizi önemseriz. |
| 6  | Mevcut ve potansiyel hizmet bekleyenlerin ihtiyaçlarına odaklanılır.                                       |
| 7  | Kendimizi geliştirmeye önem verir, yenilikçi fikirlerden yararlanırız.                                     |
| 8  | Öğrencilerin, öğrenmeyi öğrenmesi ilk hedefimizdir.  |
| 9  | Okulumuzla ve öğrencilerimizle gurur duyarız.  |
| 10 | Öğrencilerimizi, yaratıcı yönlerinin gelişmesi için teşvik ederiz.   |
| 11 | Öğrenme problemi olan öğrencilerimiz için özel destek programları hazırlarız.                              |
| 12 | Biz, birbirimize ve kendimize güveniriz.   |
| 13 | Öğrencilerimiz, bütün çalışmalarımızın odak noktasıdır.  |

### 3.4 Amaç, Hedef ve Performans Göstergesi ile Stratejiler

| TEMA  | EĞİTİM-ÖĞRETİME ERİŞİM ve KATILIM  |                  |      |      |      |      |      |                |               |
|---|--|------------------|------|------|------|------|------|----------------|---------------|
| <b>Amaç1</b>  | Kayıt bölgemizdeki tüm öğrencilerin eğitim ve öğretime erişimlerini sağlamak.  |                  |      |      |      |      |      |                |               |
| <b>Hedef1.1</b>   | Okulun bulunduğu kayıt bölgesinde belirlenen tüm öğrencilerin kaydını almak.   |                  |      |      |      |      |      |                |               |
| Performans Göstergeleri   | Hedefe Etkisi  | Başlangıç Değeri | 2024 | 2025 | 2026 | 2027 | 2028 | İzleme Sıklığı | Rapor Sıklığı |
| <b>PG1.1.1</b> Kayıt bölgesindeki öğrencilerden okula kayıt yaptıranların oranı (%)                                       | %30  | %99              | %100 | %100 | %100 | %100 | %100 | 6 AY           | 6 AY          |
| <b>PG1.1.2</b> İlkokul birinci sınıf öğrencilerinden en az bir yıl okul öncesi eğitim almış olanların oranı (%) (ilkokul) | %30  | %95              | %100 | %100 | %100 | %100 | %100 | 6 AY           | 6 AY          |
| <b>PG1.1.3</b> Okula yeni başlayan öğrencilerden oryantasyon eğitimine katılanların oranı (%)                             | %20  | %100             | %100 | %100 | %100 | %100 | %100 | 6 AY           | 6 AY          |
| <b>PG1.1.4</b> Bir eğitim ve öğretim döneminde 20 gün ve üzeri devamsızlık yapan öğrenci oranı (%)                        | %20  | %3               | 0    | 0    | 0    | 0    | 0    | 6 AY           | 6 AY          |
| <b>Koordinatör Birim</b>  | Okul Stratejik Plan Ekibi, Okul İdaresi, Sınıf Rehber Öğretmenleri   |                  |      |      |      |      |      |                |               |
| <b>İşbirliği Yapılacak Birimler</b>   | Okul Stratejik Plan Ekibi,   |                  |      |      |      |      |      |                |               |
| <b>Riskler</b>  | Parçalanmış aile durumunda olan çocuklar, İlgisiz aileler  |                  |      |      |      |      |      |                |               |
| <b>Stratejiler</b>  | Devamsızlık yapan öğrencilerin tespiti ve erken uyarı sistemi için çalışmalar yapılacaktır. Kayıt bölgesinde yer alan öğrencilerin tespiti çalışması yapılacaktır. |                  |      |      |      |      |      |                |               |
| <b>Maliyet Tahmini</b>  | 0  |                  |      |      |      |      |      |                |               |
| <b>Tespitler</b>  | Velilerin eğitim-öğretimin gerekliliği konusunda bilinçsiz olmaları  |                  |      |      |      |      |      |                |               |
| <b>İhtiyaçlar</b>   | Veli Seminerleri   |                  |      |      |      |      |      |                |               |

| TEMA  | EĞİTİM-ÖĞRETİMDE KALİTE   |                  |      |      |      |      |      |                |               |
|---|---|------------------|------|------|------|------|------|----------------|---------------|
| <b>Amaç2</b>  | Öğrencilere medeniyetimizin ve insanlığın ortak değerleriyle çağın gereklerine uygun bilgi, beceri, tutum ve davranışlar kazandırılacaktır.   |                  |      |      |      |      |      |                |               |
| <b>Hedef2.1</b>   | Öğrencilerin bilimsel, kültürel, sanatsal, sportif ve toplum hizmeti alanlarında ders dışı etkinliklere katılım oranı artırılabacaktır.   |                  |      |      |      |      |      |                |               |
| Performans Göstergeleri   | Hedef Etkisi  | Başlangıç Değeri | 2024 | 2025 | 2026 | 2027 | 2028 | İzleme Sıklığı | Rapor Sıklığı |
| <b>PG2.1.1</b> Okulda bir eğitim ve öğretim döneminde bilimsel, kültürel, sanatsal ve sportif alanlarda en az bir faaliyete katılan öğrenci oranı (%) | %25   | %40              | 60   | 80   | 90   | 100  | 100  | 6 Ay           | 6 Ay          |
| <b>PG2.1.2</b> Bir eğitim ve öğretim yılında en az iki sosyal sorumluluk ve toplum hizmeti çalışmalarına katılan öğrenci oranı (%)                    | %25   | %10              | 40   | 50   | 60   | 70   | 80   | 6 Ay           | 6 Ay          |
| <b>PG2.1.3</b> Bir eğitim ve öğretim yılında yerel, ulusal ve uluslararası proje, yarışma vb. etkinliklere katılan öğrenci oranı (%)                  | %25   | %10              | 20   | 40   | 50   | 60   | 70   | 6 Ay           | 6 Ay          |
| <b>PG2.1.4</b> Okulda bir eğitim ve öğretim yılında geleneksel çocuk oyunları alt başlığında en az bir faaliyete katılan öğrenci oranı (%)            | %25   | %10              | 20   | 40   | 50   | 60   | 70   | 6 Ay           | 6 Ay          |
| <b>Koordinatör Birim</b>  | Okul İdaresi  |                  |      |      |      |      |      |                |               |
| <b>İşbirliği Yapılacak Birimler</b>   | Sosyal Kulüpler   |                  |      |      |      |      |      |                |               |
| <b>Riskler</b>  | -Okul dışı sosyal etkinliklere öğrenci katılımında güvenlik riskinin var olması<br>-Mali ihtiyaçların teminindeki kaynak yetersizliği<br>-Dezavantajlı bölgelerde sosyal etkinliklerin uygulanmasına yönelik zorluklar  |                  |      |      |      |      |      |                |               |
| <b>Stratejiler</b>  | S1. Her bir öğrencinin bir kulüp faaliyetinde aktif olarak yer alması sağlanarak kulüp faaliyetlerinin etkinliği artırılacaktır.<br>S2. Öğrencilerin seviyelerine uygun olarak toplumsal sorunların çözümüne katkı sağlamak ve farkındalık oluşturmak amacıyla afet ve acil durum, çevre, eğitim, spor, kültür ve turizm, sağlık ve sosyal hizmetler alanlarında toplum hizmeti faaliyetlerine katılımları artırılacaktır.<br>S3. Okul bünyesinde yarışmalar düzenlenecektir.<br>S4. Diğer kurum ve kuruluşlarla iş birliği içerisinde yürütülen bilimsel, sosyal, kültürel, sanatsal ve sportif alanlardaki faaliyetler artırılacaktır.<br>S5. Okul bahçeleri çocukların geleneksel oyunlarla vakit geçirmelerini sağlayacak ve gelişimlerini destekleyecek şekilde etkin olarak kullanılacaktır.<br>S6. Okul bünyesinde etkinlikler düzenlenecektir.<br>S7. Öğrencilerin yerel, ulusal ve uluslararası proje ve yarışmalara katılmaları teşvik edilecektir.<br>S8. Okul bahçeleri geleneksel çocuk oyunlarına yönelik düzenlenecektir.<br>S9. Öğrenci seviyesine ve öğretim programı kazanımlarına uygun olarak geleneksel çocuk oyunları ders içi etkinliklerde kullanılacaktır. |                  |      |      |      |      |      |                |               |
| <b>Maliyet Tahmini</b>  | 5000TL  |                  |      |      |      |      |      |                |               |

|                   |  |
|-------------------|--|
| <b>Tespitler</b>  | <ul style="list-style-type: none"><li>- Öğrencilerin öğrenme etkinliklerini destekleyecek, yenilikçi ve yaratıcı düşünme becerilerini geliştirecek fırsatların yetersiz olması</li><li>- Ailelerin akademik kaygı sebebiyle öğrencileri sosyal ve kültürel etkinliklere daha az göndermeleri</li><li>- Okulların, çevrelerinde bulunan ve öğrencilerin gelişimlerine katkı sunabilecek kurum ve kuruluşlarla yeterince etkileşim içinde olmaması</li><li>- Bağımlılık oluşturan (obezite, dijital bağımlılık vd.) unsurların erken yaşlarda ortaya çıkması</li></ul> |
| <b>İhtiyaçlar</b> | <ul style="list-style-type: none"><li>- İlgili kurum ve kuruluşlarla iş birliğinin artırılması</li><li>- Öğrencilerin sosyal, sportif, kültürel açıdan fırsat eşitliği temelinde desteklenme ihtiyacı</li><li>- Öğrencileri sosyal, sportif, kültürel faaliyetlere yönlendirecek teşvik mekanizmalarının güçlendirilmesi</li><li>- Okul bahçelerinde ve diğer eğitim ortamlarında geleneksel oyun alanı ihtiyacı</li></ul>   |

| TEMA  | KURUMSAL KAPASİTE   |                  |      |      |      |      |      |                |               |
|---|---|------------------|------|------|------|------|------|----------------|---------------|
| <b>Amaç3</b>  | Okulun eğitimin temel ilkeleri doğrultusunda niteliğini artırmak amacıyla kurumsal kapasite geliştirilecektir.  |                  |      |      |      |      |      |                |               |
| <b>Hedef3.1</b>   | Eğitim ve öğretimin sağlıklı ve güvenli bir ortamda gerçekleştirilmesi için okul sağlığı ve güvenliği geliştirilecektir.  |                  |      |      |      |      |      |                |               |
| Performans Göstergeleri   | Hedef Etkisi  | Başlangıç Değeri | 2024 | 2025 | 2026 | 2027 | 2028 | İzleme Sıklığı | Rapor Sıklığı |
| <b>PG3.1.1</b> Okulda yaşanan kaza sayısı   | % 10  | 0                | 3    | 1    | 0    | 0    | 0    | 6 Ay           | 6 Ay          |
| <b>PG3.1.2</b> Bağımlılıkla mücadele ile ilgili konularda eğitim alan öğrenci ve öğretmen sayısı  | % 15  | 0                | 2    | 4    | 6    | 8    | 12   | 6 Ay           | 6 Ay          |
| <b>PG3.1.3</b> Akran zorbalığı ve siber zorbalıkla ilgili konularda eğitim alan öğretmen, öğrenci ve veli sayısı                          | % 15  | 60               | 120  | 140  | 180  | 200  | 250  | 6 Ay           | 6 Ay          |
| <b>PG3.1.4</b> Sağlıklı beslenme ve obezite ile ilgili konularda verilen eğitim alan öğrenci, öğretmen ve veli sayısı                     | % 15  | 60               | 120  | 140  | 180  | 200  | 250  | 6 Ay           | 6 Ay          |
| <b>PG3.1.5</b> Hijyen, gıda güvenliği, bulaşıcı hastalıklar ile ilgili konularda verilen eğitim alan öğrenci, öğretmen ve personel sayısı | % 15  | 60               | 120  | 140  | 180  | 200  | 250  | 6 Ay           | 6 Ay          |
| <b>PG3.1.6</b> Sivil savunma eğitimlerine katılan öğrenci ve öğretmen sayısı  | % 15  | 60               | 120  | 140  | 180  | 200  | 250  | 6 Ay           | 6 Ay          |
| <b>PG3.1.7</b> Afet ve acil durum tatbikat sayısı   | % 15  | 2                | 2    | 4    | 5    | 6    | 7    | 6 Ay           | 6 Ay          |
| <b>Koordinatör Birim</b>  | Okul İdaresi, Rehberlik Servisi   |                  |      |      |      |      |      |                |               |
| <b>İşbirliği Yapılacak Birimler</b>   | AFAD, Hastane, Emniyet Müdürlüğü, İtfaiye   |                  |      |      |      |      |      |                |               |
| <b>Riskler</b>  | Ailelerin yeterince bilgi sahibi ve destek olmaması<br>Düzenlenen Eğitimlere ailelerin katılımının az olması  |                  |      |      |      |      |      |                |               |
| <b>Stratejiler</b>  | S1 Eğitim ortamları iş sağlığı ve güvenliği yönergesine uygun hâle getirilecektir.<br>S2 Öğrenci, öğretmen ve velilerde farkındalık oluşturmak için bağımlılıkla mücadele, akran zorbalığı, siber zorbalık, sağlıklı beslenme ve obezite, hijyen, bulaşıcı hastalıklar ve gıda güvenliği gibi konularda alan uzmanları ile iş birliğinde eğitimler düzenlenecektir.<br>S3 Doğa, insan ve teknoloji kaynaklı (deprem, sel, heyelan, yangın, çığ ve salgın hastalıklar vd.) afetlere karşı gerekli tedbirlerin alınması için çalışmalar yapılacaktır.<br>S4 Doğa, insan ve teknoloji kaynaklı (deprem, sel, heyelan, yangın, çığ ve salgın hastalıklar vd.) konularında alan uzmanları ile iş birliğinde öğretmen ve öğrencilere farkındalık eğitimleri verilecektir.<br>S5 Okulun afet ve acil durum eylem planının güncel tutulması sağlanacaktır.<br>S6 Afet ve acil durum tatbikatları düzenlenecektir. |                  |      |      |      |      |      |                |               |

|                        |  |
|------------------------|--|
| <b>Maliyet Tahmini</b> | 5000 TL  |
| <b>Tespitler</b>       | -Ailelerin ve öğrencilerin sağlıklı beslenme, hijyen ve bulaşıcı hastalıklar konusunda yetersiz bilgiye sahip olmaları<br>-Bağımlılık oluşturan unsurların erken yaşlarda ortaya çıkması<br>-Ailelerin ve öğrencilerin doğal afet, sivil savunma konularında yetersiz bilgiye sahip olmaları   |
| <b>İhtiyaçlar</b>      | - İlgili kurum ve kuruluşlarla iş birliğinin artırılması<br>- Öğrencilerin sağlık, bağımlılık, akran zorbalığı, doğal afet bilinci kazanma konularında desteklenme ihtiyacı<br>- Öğrencileri sosyal, sportif, kültürel faaliyetlere yönlendirecek teşvik mekanizmalarının güçlendirilmesi<br>- Okul bahçelerinde ve diğer eğitim ortamlarında geleneksel oyun alanı ihtiyacı |

# 4.BÖLÜM

## MALİYETLENDİRME

### 4. Maliyetlendirme

Tahmini Kaynaklar Analizinden yararlanılarak kurumumuzun 5 yıllık hedeflerine ulaşılabilmesi için planlanan faaliyetlerin Tahmini Maliyet Analizi yapılmıştır.

*Tahmini Maliyet Tablosu*

|                                | 2024        | 2025        | 2026        | 2027        | 2028        | Toplam Maliyet |
|--------------------------------|-------------|-------------|-------------|-------------|-------------|----------------|
| <b>Amaç1</b>                   |             |             |             |             |             |                |
| <b>Hedef1.1</b>                | 0           | 0           | 0           | 0           | 0           | 0              |
| <b>Hedef1.2</b>                | 0           | 0           | 0           | 0           | 0           | 0              |
| <b>Amaç2</b>                   |             |             |             |             |             |                |
| <b>Hedef2.1</b>                | 1000        | 1000        | 1000        | 1000        | 1000        | 5000           |
| <b>Hedef2.2</b>                | 0           | 0           | 0           | 0           | 0           | 0              |
| <b>Amaç3</b>                   |             |             |             |             |             |                |
| <b>Hedef3.1</b>                | 1000        | 1000        | 1000        | 1000        | 1000        | 5000           |
| <b>Hedef3.2</b>                | 0           | 0           | 0           | 0           | 0           | 0              |
| <b>Hedef3.3</b>                | 1000        | 1000        | 1000        | 1000        | 1000        | 5000           |
| <b>Genel Yönetim Giderleri</b> | 500         | 500         | 500         | 500         | 500         | 2500           |
| <b>TOPLAM</b>                  | <b>3500</b> | <b>3500</b> | <b>3500</b> | <b>3500</b> | <b>3500</b> | <b>17500</b>   |



# **5.BÖLÜM**

## **İZLEME VE DEĞERLENDİRME**

## 5. İZLEME VE DEĞERLENDİRME

Stratejik planlarda yer alan amaç ve hedeflere ulaşma durumlarının tespiti ve bu yolla stratejik planlardaki amaç ve hedeflerin gerçekleştirilebilmesi için gerekli tedbirlerin alınması izleme ve değerlendirme ile mümkün olmaktadır. Stratejik Planda yer alan performans göstergelerinin gerçekleşme durumlarının tespiti yılda iki kez yapılacaktır. Her yılın ilk altı ayında ilgili hedefe ait performans göstergelerinin performans düzeyi dikkate alınarak yapılan izlemenin ardından, yılsonu itibarıyla hedeflenen değere ulaşıp ulaşılmadığının analizi yapılacaktır.

Müdürlüğümüzün 2024-2028 Stratejik Planı İzleme ve Değerlendirme sürecini ifade eden İzleme ve Değerlendirme Modeli hazırlanmıştır. Okulumuzun Stratejik Plan İzleme-Değerlendirme çalışmaları eğitim-öğretim yılı çalışma takvimi de dikkate alınarak 6 aylık ve 1 yıllık sürelerde gerçekleştirilecektir. 6 aylık sürelerde Okul Müdürüne rapor hazırlanacak ve değerlendirme toplantısı düzenlenecektir. İzleme-değerlendirme raporu, istenildiğinde İlçe Milli Eğitim Müdürlüğüne gönderilecektir.

